

MĚSTSKÉ DIVADLO BRNO
Lidická 12, 602 00 Brno



**ZPRÁVA O ČINNOSTI
MĚSTSKÉHO DIVADLA BRNO, p. o.
ZA ROK 2015**

Obsah:

I. HODNOCENÍ HLAVNÍ – UMĚLECKÉ ČINNOSTI DIVADLA	3
- hodnocení premiérových inscenací	7
- ceny a nominace v roce 2015	40
1. PLNĚNÍ SPOLEČENSKÉHO POSLÁNÍ DIVADLA	41
2. PLNĚNÍ ÚKOLŮ V PERSONÁLNÍ OBLASTI	51
- struktura a počty zaměstnanců	51
- hodnocení vývoje mezd	51
- stav na úseku bezpečnosti a požární ochrany	52
3. PLNĚNÍ ÚKOLŮ V OBLASTI HOSPODAŘENÍ	54
- výnosy	55
- náklady	56
- hospodářský výsledek	61
- plnění plánu dle středisek	62
- přehled o hospodaření s majetkem	73
- pohledávky a závazky	75
- investice	76
4. HOSPODAŘENÍ S FONDY	77
5. KONTROLNÍ ČINNOST	80
6. INFORMACE O VÝSLEDKU INVENTARIZACE MAJETKU	83

HODNOCENÍ HLAVNÍ – UMĚLECKÉ ČINNOSTI MĚSTSKÉHO DIVADLA BRNO ZA ROK 2015:

Než se budu zabývat hodnocením jednotlivých inscenací, bude dobré provést zamyšlení nad smyslem našeho počínání. Je vždy dobré vrátit se čas od času ke kořenům vzniku našeho počínání. Vždyť v mnoha tisíciletích existence divadla se častěji, než je zdravo, stávalo divadlo platformou pro různé existence, které se s jeho podstatou vůbec nemohly potkat. Například rozličné ideologické diktáty učinily ze skutečných divadelních slavností vynucené a nudné procesy, které nakonec nebavily ani jejich tvůrce. A přitom je ideologie tolik – TOLIK důležitá. Bez základní myšlenkové báze, která rozkvétá na třech zásadách: **téma** – nalezení **způsobu jeho sdělení** a z toho vyplývajícího předem formulovaného a následně docíleného **poslání** – nelze konat nic, co by bylo umění byť jenom trochu podobné, i když... i když víme, že má umění za sebou celou řadu excesů, které se objevovaly z čiré vypočítavosti, jako například obrazy v uvozovkách „malované“ šimpanzy, nebo „Symfonie pro klepáč na koberce a orchestr“... atd. (Výčet nesmyslů, které byly vytvářeny pouze na bázi kalkulu, jak dát o sobě vědět jiným a jak ono následné povědomí proměnit v peníze, by byl stejně tak nekonečný, jak nekonečná je lidská touha po sebeprosazení se a zbohatnutí na úkor lidské hlouposti.)

Rád bych pro svou analýzu naší umělecké činnosti použil tentokrát některé z myšlenek nejvýznamnějšího českého filosofa Jana Patočky, které po léta utvářely můj vztah k tomuto světu, k lidem v něm i k samotnému umění, a tedy i k tomu, co činím po léta právě v tomto divadle a skrze ně.

Již ve své prvotině „Přirozený svět jako filosofický problém“ Patočka rozlišil dvojí svět, v němž žije moderní člověk: umělý svět vědeckých konstrukcí, který zastiňuje svět našich přirozených zkušeností a aktivit. Teprve znovuobjevením prvotního „žitého světa“ můžeme najít vztah k celku světa, který zakládá autenticitu lidské existence.

Jedním z ústředních Patočkových témat je rozlišení tří typů „pohybu“ lidské existence: první je pohyb zakořenění, přijetí v rodině a tradici, a vztažený tedy k minulosti. Druhý je pohyb sebeprosazování ve světě, orientovaný na přítomnost a ohrožený propadlostí člověka do světa věcí, konzumu a pohodlného přežívání. Třetí je pak pohyb „sebezískání v sebevydanosti“, jímž se prolamuje budoucnost.

Na této filozofii pohybu rozvíjí Patočka svou filozofii dějin, zejména své úvahy o Evropě a evropském duchovním dědictví. Podstatu Evropy Patočka vidí v platonské „starosti o duši“. Kritizuje novověkou snahu nahradit „péči o duši“ zájmem o vnější svět a orientací na manipulující moc „vědotekniky“.

Každá z těchto tezí by si zasloužila samostatnou přednášku s mnoha osvětujícími odbočkami i s nepřebornými konotacemi. Je však v moci každého se s jeho dílem plně seznámit a pomyslet si nakonec, co kdo bude chtít. Nezvratným poznáním pro každého jeho pozorného čtenáře ovšem vždy bude filosofovo ponoukání k neustálému procesu sebereflexe a její aplikace pro následná svobodná uskutečňování veškerých našich záměrů se zásadním předpokladem našeho uznání nároku i na svobodu všech bližních.

Dvě odbočky si však odpustit nemohu již nyní. Jedna se týká onoho evropského duchovního dědictví – péče o duši. Pakliže ji pomineme, ujme se jí rád zajisté někdo jiný a nechci hned strašit islámskými fundamentalisty, byť jsme, bohužel, v posledních dnech častými svědky toho, jak zvěsky nakládají s těmi nejvýznamnějšími světovými historickými kulturními památkami.

Druhá odbočka se pak týká onoho technologického smogu, který stále více odvádí pozornost člověka jak od jeho vlastní duše, tak i od jeho bližních. Nemám nic ani proti mobilům a počítačům až do té míry, kdy jejich uživatelé ztrácejí soudnost a začnou si plést vir-

tualitu s realitou. Jednou jsem toto téma rozvíjel s kolegou o generaci starším, který si stýskal na to, jak si nemůže v kupé vlaku, do kterého nastoupí, popovídat se svými spolucestujícími, když dva z nich „visí“ na internetu a další dva telefonují, či esemeskují... „Probůh,“ říkal, „jak se ti lidi budou jenom seznamovat a jeden o druhém a o jeho pohledu na svět se něco dozvídat? Jak se naučí tolerantnosti?“

À propos – ta tolerantnost... Nelze bohužel nevidět, že žijeme v zemi, kde se vykristalizoval pohled na umělecké výsledky jako něco, co se má a dá dopředu očekávat. Literární kritik otevírá knihu, o které neví nic, kromě toho, že zná její název a možná autora, o kterém si více či méně něco už dopředu myslí. A pak čte a diví se, že je román psán jinak, než jak si on představuje, než jaký je kánon, který získal on sám ať už studiem od svých kantorů, či cestou životem a srovnáváním s tím, co očekávají jiní literární kritici. A ejhle, on si to autor píše po svém a kazí všechny normy, o kterých jsem já, kritik přesvědčen, že se v jeho díle musejí objevit. Ba co objevit! Musejí tam převládat!!! A samozřejmě, že žijeme v zemi, kde se vyskytují literární prostituti, kteří vědí, co tito kritici očekávají a plnými doušky svých zaprodaných děl je ukájejí a tím i potvrzují oprávněnost jejich vykonstruovaných očekáváníí. Svobodný tvůrce ať už v literatuře, hudbě i v divadle nemůže přece tvořit na jakoukoliv objednávku kritiky! Svobodný tvůrce odpovídá jen a jen svému svědomí podporovanému zásadní schopností své představy skrze svůj talent realizovat, řečeno s Janem Patočkou „sebezískání v sebevydanosti“ – přidávám třetí odbočku.

To, aby ideologie rozhodovala, co je z děl tvůrců hodnotné a co ne, je ve světě dlouhodobých tržních tradic nepředstavitelnou zhovadilostí. Svobodný tvůrce tvoří a jeho čtenář, posluchač, divák reaguje. „Vpasovávat“ se do tohoto intimního dialogu tvůrce a jeho přímého adresáta jakýmikoliv teoretickými očekáváníí, je nemravnost nejvyššího řádu a je velmi rozhojněna právě v zemích, kde kralovaly rozličné zvrhlé ideologie, jejichž pohrobci převlečení do nejrůznějších pseudovědeckých hávů si troufají urážet lidi podobnými nesmysly, jako je např. jejich rčení nejoblíbenější: „...autor nadbíhá svým čtenářům“. Použijeme-li negativní vymezení této věty, lze jednoznačně očekávat kritikův imperativ, že „tvůrce musí psát proti svým čtenářům...“. Navíc je zde obsažena ještě jedna úchylnost, a to sice, že skutečný tvůrce málokdy myslí na to, jak se budou jeho čtenáři, posluchači a diváci tvářit, až se setkají s jeho dílem. Samozřejmě, že ho to zajímá, ale nepíše především pro ně. Každý normální autor rozmlouvá svým dílem sám se sebou a skrze sebe pak s celým světem.

V průběhu let se divadlo stalo místem, které k sobě přitahuje lidi s mimořádným talentem psát, vyprávět, hrát, tančit, zpívat... a to za nádherným účelem – aby se společné (týmové) sdělování stalo účinnějším, aby skrze fascinaci z výjimečného, v tom nejlepšího slova smyslu z uměleckého zpracování i z následujícího předáváníí, vykvetl zázrak mezilidského zasažení, rozrušení, pochopení a porozumění.

A přesto častěji, než je mi příjemné, slyším a čtu o tom, že má divadlo sloužit jako prostředek k vymítání všeho zlého tím, že bude zlé, aby bránilo ideály humanity, má je popírat, neboť svět, ve kterém žijeme, je strašný a šílený, a proto má být divadlo samo nelaskavé, a protože je svět vulgární, má s ním bojovat vulgaritou. Podle těchto, podle mého názoru, neprozíravých a z vlastní bezmoci vyplývajících receptů, má být divadlo drsné, nemilosrdné a kruté... To především očekávají kritici nejenom u nás, ale především v německy mluvících zemích, kde se divadelníkům zotročeným očekáváním kritiků postupně podařilo vyhnat diváky z divadel. Nerozumím tomu a nikdy jsem ani nechtěl. Při těchto konceptech by v jiných lidských aktivitách například lékaři léčili nemoc křikem a výčitkami a ne vlídným tišením a hledáním možné nápravy. Podobné koncepty jsou vhodné pro ty, kteří na prvním místě milují sami sebe, nenávidí jiné a nechtějí prostě vyprávět svým bližním příběhy, které mohou zlepšit náš svět, neboť tento svět považují za neopravitelně strašný a svými pseu-

douměleckými opusy pouze hledají viníky takového stavu. A tito viníci samozřejmě stojí mimo ně samotné i mimo jejich nejbližší. Celý život jsem se štítil těch, kteří pomlouvají své bližní za účelem vlastního prospěchu, kteří vidí svět zásadně negativisticky, lidí, pro které je všechno, kromě nich samotných, špatné.

Proto jsem se celou dobu snažil budovat naše soubory z lidí, pro které je prostý úsměv mnohem důležitější než zapšklost motivovaná snahou být zajímavým. V našem divadle se snažím, a dovolím si tvrdit, že úspěšně, soustředit pro naši každodenní uměleckou práci ty nejlepší autory i interprety za účelem vést s naším obecnstvem mezilidskou laskavostí motivovanou rozpravu o všem, co je pro pozitivní vývoj našeho světa podstatné. A tím nejpodstatnějším je člověk každý sám o sobě. A o světě kolem něj přece nemůžeme tvrdit, že je hrozný, strašný a k nežítí, neboť v něm zuří rozličné katastrofy. Nemůžeme přece světu vyčítat bouře, záplavy, pouště, exploze vulkánů a jiná neštěstí, které ho logicky potkávají. Každý z nás se však může sám sebe ptát, co způsobuje např. to, že mu jiní nerozumějí, že ačkoliv jeho srdce přetéká láskou, ta není opětována, a každý z nás může toužit vymyslet něco tak chytrého, že se tomu jeho bližní zasmějí, nebo tak citově mocného, že s ním budou plakat. Opakovaně připomínám dvě antické divadelní masky, které zdobí naše divadlo – masky komedie a dramatu s poukazem na to, že náš divadelní čas je jen částí lidské věčnosti a ona věčnost že je nejlépe dosažitelná při samotném divadelním představení... při každém z nich.

Co nás vede k tomu, abychom po celou prozatímní existenci moudrého člověka skrze divadlo uvažovali těmi nejrůznějšími prostředky o naší jsoucnosti? Protože o sobě nevíme nic, než co vidíme, stojíme s lupou uprostřed mléčné dráhy a ani to, co vidíme, nemusí být pravda, víme málo, anebo nic, žijeme odděleně a každý sám pro sebe, stojíme mimo své bližní, jsme jenom netrpěliví pozorovatelé a o sobě samých víme ještě méně. A copak víme o své duši?

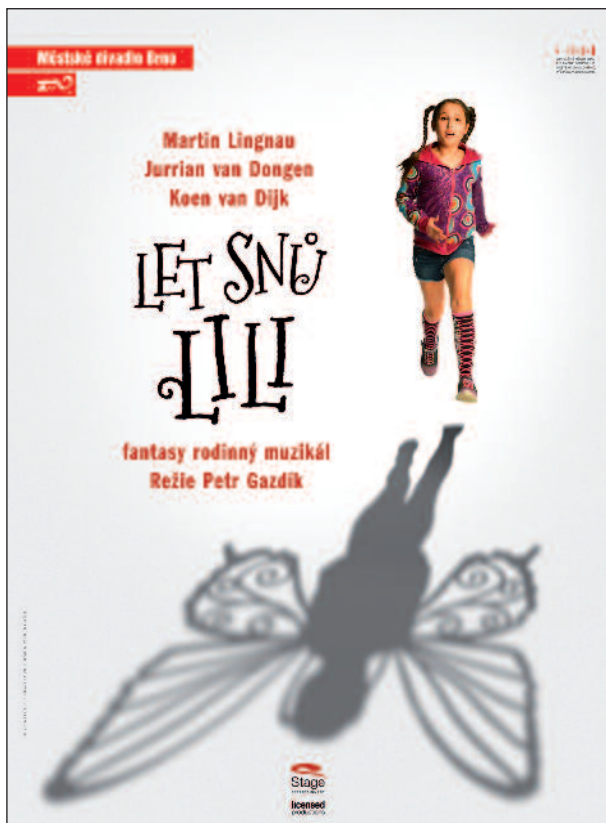
A právě proto je tolik důležité ono divadelní zkoumání. Každý, kdo někdy zakusil proces převtělování právě díky tomuto jednomu ze zázraků divadla, dokázal mnohem více porozumět jiným lidským bytostem, a tedy – být schopen tolerance. Na rozdíl od těch, kteří zakleti v sobě a svých pevných teoriích očekávají, čeho se jim obvykle nedostane. Nedivme se, že jsou jejich odtažitě zprávy o divadelních představeních prosty něčeho, čemu jsme si uvykli říkat zážitek. Nebohé duše. Je mi tak vlastně líto všech, kteří parazitují na skutečném a živém divadle jako jeho pozorovatelé, analytici, teoretikové a zprostředkovatelé. Nepamatuju, že by jejich činnost byla k něčemu dobrá.

Při hodnocení práce našeho divadla vycházím ze zcela jiných premis než všichni ti tzv. divadelní kritici. A navíc mám rád dobré divadlo a baví mě ho navštěvovat, jsem jím rád unášen a vím, že se chová jako lidský život – dnes tu je a zítra není. I proto je nemožné ho nemilovat tehdy, kdy nás navštěvuje ve své nejlepší podobě.

Znovu mohu konstatovat, že v hodnoceném období naše divadlo znovu potvrdilo své výjimečné postavení jak v České republice, tak i ve světě. Umělecké výsledky našeho divadla jsou všeobecně vnímány jako to nejlepší, co v českém divadle vzniká. Plně jsme realizovali náš umělecký program, vycházející ze základních premis smyslu a podstaty naší tvorby i v kontextu s dramaturgickým plánem. Vedle reprizování dříve nazkoušených inscenací jsme uvedli celkem jedenáct nových premiér. Z nich 5 na Činoherní scéně, 5 na Hudební scéně a jednu na Biskupském dvoře.

Městské divadlo Brno připravilo pro své návštěvníky v roce 2015 jedenáct nových inscenací:

24. ledna Martin Lingnau, Jurrian van Dongen, Koen van Dijk
„LET SNŮ LILI“
7. a 8. února Simon Mawer
„SKLENĚNÝ POKOJ“
14. a 15. března Matthieu Delaporte, Alexandre de La Patellière
„JMÉNO“
28. března Ralph Siegel, Stanislav Moša
„JOHNNY BLUE“
16. května Dennis Martin, Christoph Jilo, Wolfgang Adenberg
„OSTROV POKLADŮ“
21. června Karel Cón, Stanislav Slovák, Jan Šotkovský, Petr Štěpán
„MENDEL ANEB VZPOURA HRÁŠKŮ“ (*Biskupský dvůr*)
12. a 13. září Paul Pörtner
„SPLAŠENÉ NŮŽKY“
24. října Andrew Lloyd Webber, Jim Steinman
„PÍSKÁNÍ PO VĚTRU“
7. listopadu Daniel Große Boymann, Thomas Kahry
„VRABČÁK A ANDĚL“
14. listopadu William Shakespeare
„KRÁL LEAR“
19. a 31. prosince Andreas Sauter, Bernhard Studlar
„ČERVENÉ KOMETY“



Martin Lingnau, Jurrian van Dongen,
Koen van Dijk

„Let snů LILI“

Fantasy muzikál

Režie a úprava: **Petr Gazdík**

Překlad: **Petr Gazdík, Karel Škarka**

Hudební nastudování a dirigenti:

Dan Kalousek, František Šterbák

Hudební aranžmá: **Martin Wiesner**

Scéna: **David Benson**

Scénické projekce: **Petr Hloušek**

a **Dalibor Černák**

Kostýmy: **Veronika Hindle**

Choreografie: **Carli Rebecca Jefferson**

Asistentka režie: **Anna Marie Formánková**

Dramaturgie: **Klára Latzková**

Produkce: **Zdeněk Helbich**

Česká premiéra:

24. ledna 2015 na Hudební scéně

Rok 2015 jsme zahájili českou premiérou na Hudební scéně. Dlouhodobě a systematicky se věnujeme přípravě tzv. rodinných představení, jež jsou určena především dětem. Pohádku „Let snů“, kterou napsali hudební skladatel Martin Lingnau, Jurrian van Dongen a Koen van Dijk, jsme uvedli v překladu Karla Škarka a uměleckého šéfa muzikálového souboru Petra Gazdíka, který inscenaci i režíroval. Nové hudební aranžmá je dílem Martina Wiesnera a je výtečné. Hudební nastudování s bravurou zvládli oba dirigenti představení Dan Kalousek a František Šterbák.

Širokorozměrnou, téměř filmovou hudbu zvládá bezkonkurenčně největší hudební těleso v rámci orchestřiště HS za posledních několik let. 36 hrajících hudebníků je počet úctyhodný a v této sezóně potvrzuje trend našeho divadla hrát hudební inscenace se vskutku velkým orchestrem. Směsice specifických zvuků je realizována třemi hráči na klávesové nástroje. Žestovou sekci zde tvoří 3 lesní rohy, 3 trubky a 2 trombony. Velkou skupinu zde zaujímají smyčcové nástroje v počtu 16 hráčů. Mezi dechovými dřevěnými nástroji zaujme svým sametovým tónem nově zakoupená altová flétna, po které hráči flétnové skupiny již dlouho toužili. Sbormistrem skvělých velkých ansámblových čísel se stal Karel Škarka a hlavní zásluhu na tom, že je hudebně a akusticky všechno na nejvyšší úrovni, má hudební režisér Milan Vorlíček.

Scénograf David Benson vytvořil na jevišti svět fantazie velmi přesvědčivě a výbornými pomocnicemi mu v tom byly jak kostýmní návrhářka Veronika Hindle, tak i choreografka Carli Rebecca Jefferson, neboť všichni dohromady vytvářeli obrazy tzv. figurální scénografie, kdy se kostýmy účinkujících a jejich pohyb vzájemně doplňovaly a dotvářely scénografii neživých kulis. Vše společně skvěle funguje a diváci si z představení mimo jiné odnášejí nádherný estetický zážitek, který je umocněn nejenom báječnou světelnou režii, již vytvořil David Kachlíř, ale i projekcemi z ateliéru Petra Hlouška a Dalibora Černáka.

Klára Latzková zde jako obvykle vykonala obrovskou a pečlivou dramaturgickou práci. Režie Petra Gazdíka je přehledná. Opírá se o příběh, který nás varuje před možnou ztrátou schopnosti snít a hrát si. Suverénně staví obrazy plné originální fantazie a překvapení.

Jako vždy vede s přehledem všechny herecké výkony a i zde, podobně jako v jeho jiné úspěšné inscenaci „Mary Poppins“, rovněž představitele dětských rolí, kterých je v této inscenaci převaha. (Účinkování dětských herců se u nás stalo dobrou tradicí.)

Každá dospělá postava civilního světa má své zhmotnění i ve světě fantazie. Postavy Roberta, resp. Oberona hrají suverénně Igor Ondříček a Milan Němec. Titanii propůjčují svou osobitostí jak Alena Antalová, tak Jana Musilová nádhernou královskou důstojnost, aby roli Tanji vybavily onou typicky současnou uspěchaností. Obě skvěle zpívají. Laskavou babičku Amyru hraje a zpívá Jana Gazdíková.

Nemotoruse hrají roztomile Jakub Uličník a Lukáš Janota. Oba dominují ve svých hudebních číslech podobně jako Lukáš Vlček či Jan Apolenář, kteří vytvářejí hlavní zápornou postavu inscenace Fůriuse. Podobně mile ztvárňují svou postavu Netopýruse Jiří Mach a Karel Škarka. Všichni dospělí představitelé fantazijních rolí nic nepředstírají a hrají s chutí a laskavostí.



Výkony všech dětí se dají charakterizovat vesměs jako zcela profesionální. Jen v málo případech si divák uvědomí zanedbatelnou nezkušenost některého z nich. Malou Amyru hrají Karolína Burešová, Kateřina Kolčavová a Adéla Částková. Lili, v obou světech hlavní dětskou představitelku, zvládají úžasně a to včetně náročných hudebních čísel Kateřina Marie Fialová, Natálie Grossová či understudy Pamela Soukupová. Postavu Aloe hrají Stefanie Pálová a Dominika Mina Elischerová, Brema pak Tomáš Gut nebo Petr Šimčák. Kritika nešetřila chválou jak za samotné objevení tohoto titulu, tak i za jeho kvalitní zpracování. A diváci? Všichni, od těch nejmenších až po ty nejstarší, jsou nadšeni.

Počet repríz zatím: 36



Simon Mawer „SKLENĚNÝ POKOJ“

*Dramatizace legendárního románu
o vile Tugendhat*

Překlad románu: **Lukáš Novák**

Režie a divadelní adaptace: **Stanislav Moša**

Scéna: **Christoph Weyers**

Kostýmy: **Andrea Kučerová**

Hudba: **Zdeněk Merta**

Choreografie: **Aneta Majerová**

Asistent režie: **Jan Mazák**

Produkce: **Zdeněk Helbich**

Dramaturgie: **Jiří Záviš**

Světové premiéry:

7. a 8. února 2015 na Činoherní scéně

Světová premiéra dramatizace románu Simona Mawera „Skleněný pokoj“ se hned po svém uvedení stala ozdobou našeho repertoáru, její reprízy jsou beznadějně vyprodány a diváci i kritika hovoří o naprosto mimořádném divadelním zážitku. Našemu divadlu se podařila zcela unikátní věc, když získalo autorská práva pro první světové uvedení dramatizace úžasného románu Simona Mawera, který se těší obrovské přízni čtenářů na celém světě. Hned na úvod hodnocení této inscenace je třeba napsat i to, že sám autor byl nadšen nejenom z dramatizace samotné, ale především pak z jejího jevištního zpracování i nebývale mocného účinku, který má na své obecenstvo.

Autorem dramatizace a režisérem inscenace se stal v jedné osobě ředitel divadla Stanislav Moša, který použil románový překlad Lukáše Nováka. Při přípravě i inscenování mu byl výborným partnerem dramaturg Jiří Záviš. Rozsáhlá sága, v jejímž centru jsou osudy postav procházející vilou Tugendhat, se odehrává v průběhu 61 let a byla pro divadelní užití zkrácena o jednu třetinu. Přesto si zachovala jasně vypovídající historickou dokumentační hodnotu. Rozvětvený příběh je vyprávěn zcela přesvědčivě a udržuje diváckou pozornost v maximálním napětí po dobu tří a půl hodiny. Režie je postavena na neustálé tenzi mezi ideálně vykonstruovaným prostorem světoznámé vily a reálným životem v něm. Režisér zkomponoval minulé s přítomným a příběh uchopil v novém, neutřelém divadelním rozměru.

Celkem 54 obrazů v naprosto různých prostředích dokázala režie spolu se scénografií Christopa Weyerse skvěle vyřešit pomocí obrovských dvourozměrných kulís využívajících výtvarný systém origami, takže změny mezi obrazy jsou takřka okamžité, je zachována autenticita konkrétních prostorů a rovněž i kontinuální charakter s atmosférou onoho skleněného pokoje. Brilantní řešení i provedení!

Kostýmy Andrey Kučerové odpovídají přesně jednotlivým dobovým úsekům a zároveň i charakterům postav. Obdivuhodné je i to, jak herci společně s garderobou zvládají početné bleskurychlé převleky mezi obrazy.

Hudbu k inscenaci složil Zdenek Merta. Jedná se o citlivé prolínání klavíru se sborovým zpěvem, který byl nahrán ve spolupráci s Ars Brunensis Chorus. Hudba skvěle navozuje atmosféru jednotlivých scén.

Inscenaci zdobí hned několik výborných hereckých výkonů. Liesel Landauerovou hraje skvěle Pavla Vitázková v širokém záběru naprosto rozdílných emocionálních východisek ústících do vždy naprosto přesvědčivých situací. Viktor Landauer Petra Štěpána je mužským středobodem jinak převážně žensky orientovaného příběhu. Jeho výkon je bravurní! Hana Hanáková je v podání Ivany Vaňkové mnohými označována za v románu i inscenaci nejzajímavější postavu. Herečka těží ze své přirozené důstojnosti. Její výkon je skromný a přitom svou hloubkou strhující! Laníka, společenského chameleona sloužícího jak fašismu, komunismu a všelijakým dalším různým pánům, šťavnatě hraje Michal Isteník, využívající plně svého mimořádného dramatického i komediálního talentu. Rainer von Abt, architekt vily, je v podání Rastislava Gajdoše nádhernou studií až fanatického avšak i aristokratického génia. Další znamenitý výkon zde realizuje Svetlana Janotová jako Kata, ona prostitutka, jejíž vztah s Viktorem Landauerem podává divákům zásadní zprávu díla o tom, že žádné bohatství a přepych nemohou vynahradit vášeň lásky a pocit životního naplnění. Z mnoha jiných výborných hereckých výkonů je třeba ještě zmínit herecko-taneční kreaci Radky Coufalové v roli bývalé tanečnice Zdenky a výkon Igora Ondříčka, který hraje Hauptsturmführera Stahla s buldočím přesvědčením o pravdě své již v principu zvrhlé ideologie.

Květoslava Ondráková, Zdeněk Junák a Ladislav Kolář byt' v menších rolích inscenaci zdobí svou osobitostí. Patrik Bořecký exceluje mimo jiných postav téměř v dokumentárně pojaté postavě Reinharda Tristana Eugena Heydricha. Skvělou studii rozehrává v omezeném a namíšeném nacistovi Schreiberovi Jan Mazák, se kterým tuto roli úspěšně alternuje Tomáš Slezák.





V dalších rolích inscenaci obohacují přesným a obětavým hraním Eva Ventrubová jako dcera Landauerových, Vojtěch Blahuta, Lenka Bartolšicová, která se nejvíce vpije do paměti jako nadržená staršina Rudé armády Jevgenija, Marek Kolář mezi jinými i jako klavírní virtuos Miroslav Němec, Monika Světnicová i jako Laníkova sestra, Sára Milfajtová především jako Jana Jakubecová, Jakub Przebinda hlavně jako Martin – syn Landauerů. Tomáš Sagher vytváří hned několik větších figur s naprosto přesnou charakterokresbou – nejvíce pak zaujímá v silné emigrační scéně jako židovský uprchlík z Vídně. S noblesou předvádí postavu číšníka David Kropáč.

I v této inscenaci se na jevišti objeví malé děti přesvědčivě hrající své role: Kristýna Gajdošová, Vojtěch Ventruba a Hannah Škodová.

Někteří diváci mluví o inscenaci desetiletí, každá repríza zažívá „praskání budovy ve švech“, kdy jsou diváky obsazeny i schody, a to přesto, že téma zde není vůbec snadné a mnohé scény stejně jako celé dílo se zavrtávají svým divákům velmi hluboko pod kůži.

Počet repríz zatím: 37



Matthieu Delaporte,
Alexandre de La Patellière

„JMÉNO“

Konverzační komedie

Překlad: **Petr Christov**

Režie: **Petr Gazdík**

Scéna: **Emil Konečný**

Kostýmy: **Eliška Ondráčková**

Asistentka režie: **Anna Marie Formánková**

Dramaturgie: **Jiří Záviš**

České premiéry:

14. a 15. března 2015 na Činoherní scéně

V repertoárovém způsobu hraní je nutné dosáhnout vyváženosti mezi jednotlivými základními divadelními žánry – mezi tragédií a komedií. Proto je vždy dobrá komedie vítaná o to více, pakliže je inteligentní. A to je případ vynikající konverzační komedie „Jméno“, kterou napsali Matthieu Delaporte a Alexandre de La Patellière a kterou pro naše divadlo z francouzštiny přeložil Petr Christov. Jedná se o vtipnou, krutou, dojemnou i chytrou hru o mužích, ženách a jejich vztazích, která stojí na brilantních dialogích a vychází z faktu, že s příbuznými, partnery a přáteli je to jako s knihami: mít je doma ještě neznamená mít je přečtené.

Režisér inscenace Petr Gazdík v úzké spolupráci s dramaturgem Jiřím Závišem soustřeďuje veškerou pozornost na minuciózní vybudování průběžné konstrukce vztahů jednotlivých postav, které se, (a na tom stojí převážná část humoru), ostře v čase proměňují. Inscenace získala na GRAND Festivalu smíchu v Pardubicích, kterého se účastní ty nejlepší komediální inscenace z České republiky, hned tři ceny! Cenu Komédie diváků, Cenu studentské poroty a Alena Antalová získala cenu za Nejlepší ženský herecký výkon.

Scénograf Emil Konečný eliminuje jakoukoliv významotvornost dekorace. Vše je zde podřízeno koncentraci na herce, vše slouží herecké akci bez dalších přesahů. Obdobně jsou realizovány i účelné kostýmy Elišky Ondráčkové, které zásadně slouží jednotlivým charakterům a jejich sociálnímu i mentálnímu zařazení.

Alena Antalová přímo exceluje v roli hostitelky večírku Elisabeth Garaud-Larchet. Její kreace tiché, skromné, úslužné a chápavé manželky se prudce promění v okamžiku, kdy takzvaně „džbán přeteče“... Její rekapitulační monolog je mistrovskou hereckou árií a byl vždy, na premiéře i při každé repríze, odměněn potleskem na otevřené scéně!

Její manžel v inscenaci Pierre Garaud, jak ho ztvárňuje Viktor Skála, je kouzelně stejně tak protivným jako i milým hloupě úporným maloměšťákem. Naprosto bravurně zvládá roli pozounisty symfonického orchestru, dávného rodinného přítele Clauda Gatignola Jakub Uličník jemně voleným distingovaným herectvím, které je naprosto autentické a vysoce



osobnostně charismatické. Bohatého Vincenta Larcheta, bratra Elisabeth a nastávajícího otce, hraje Martin Havelka. Je okouzující svou spontánní, absolutně přirozenou jevištní existencí a mimořádným smyslem pro humor včetně tolik vzácné sebeironie. Jeho nastávající Annu Caravati výborně ztvárňuje Viktória Matušovová s odpovídající mladickou energií, která se vzpěčuje jakýmkoli kompromisům. Pětice ojedinělých mistrovských výkonů!

O inscenaci mnozí hovoří jako o vzácné terapii smíchem... Všichni vysoce hodnotí vysokou úroveň kvalitního, inteligentního humoru realizovaného přesně vedenými skvělými herci a diváci si upřímně a s obrovským ohlasem v české premiéře v našem divadle téhož užívají.

Počet repríz zatím: 39



Ralph Siegel, Stanislav Moša
„JOHNNY BLUE“
 Ďábelský muzikál

Překlad a režie: **Stanislav Moša**
 Hudební aranžmá: **Karel Cón**
 Hudební nastudování a dirigent: **Karel Cón, Ema Mikešková**
 Scéna a scénické projekce: **Petr Hloušek**
 Kostýmy: **Andrea Kučerová**
 Choreografie: **Hana Kratochvilová**
 Asistent režie: **Igor Ondříček, Jakub Przebinda**
 Dramaturgie: **Klára Latzková**
 Produkce: **Zdeněk Helbich**

Světová premiéra:
28. března 2015 na Hudební scéně

Naši divadelně-hudební produkci jsme ozdobili další světovou premiérou. Byl jsem vyzván jedním z nejznámějších světových skladatelů populární hudby Ralphem Sieglem, abych využil jeho písně k napsání původního muzikálového díla. Dvacetiminutový potlesk vestoje na premiéře a podobný ohlas na každé další repríze naznačují, že se dílo povedlo na výbornou. O inscenaci jeví zájem zahraniční producenti a je jen otázkou času, kdy se dílo objeví na dalších evropských scénách. Kromě napsání scénáře jsem pro inscenaci přeložil písňové texty a dílo i sám režíroval.

Originalita provedení, semknutost celého tvaru, přehledné a strhující básnické vyprávění příběhu – to jsou nejvyšší devizy této inscenace, které nejenom v přípravné fázi výrazně pomáhala formovat dramaturgyně Klára Latzková. Zásadním podílem k tomu přispívá strhující choreografie Hany Kratochvilové.

Znamenitě vyřešil scénu Petr Hloušek, který ji pojímá jako otevřené koncertní představení, jež však umožňuje bleskurychlé proměny prostředí i díky jeho vlastním projekcím. Významnou výtvarnou složkou je zde i světelná režie Davida Kachlíře, která mnoho scén svou úchvatností korunuje. Kostýmy Andrey Kučerové potvrzují v jedné své poloze civilnost příběhu a v oné druhé fantazijní jeho bizarnost.

Hudbu Ralpha Siegela, která má nespočetně poloh a která je vždy originální, podmanivá a divadelně cenná, pro inscenaci upravil a pro velký orchestr mistrovsky k všeobecné úctě aranžoval Karel Cón, který inscenaci i hudebně nastudoval a s přehledem ji rovněž při střídání se s Emou Mikeškovou diriguje. Pod jejich taktovkou hraje 29členný orchestr, kterému autor a režisér v jedné osobě dal otevřeně vyniknout ve festivalových scénách.

Sbory znamenitě připravila Jana Suchomelová. Režisér zvuku Milan Vorlíček s přehledem dotváří akustickou kvalitu díla, které bylo mimo jiné napsáno i pro dvojnásobného nositele Ceny Thálie Dušana Vitázka s vědomím, že je skvělým kytaristou a harmonikářem.

Slepý pouliční zpěvák Johnny Blue, jenž si na své skromné živobytí vydělává hraním a zpíváním „svých“ písní v parku, je postavou psanou mu přímo na tělo. Dušan Vitázek hraje, zpívá a muzicíruje naprosto excelentně a jeho alternant Jiří Mach, který se musel pro

tuto roli „pouze doučít“ hrát na foukací harmoniku, mu více než zdatně sekunduje. Jeho milou Marii ztvárňují hned tři herečky. Do angažmá k nám přišla nositelka Ceny Thálie Lucie Bergerová a tato role byla její první na našem jevišti. Její výkon je naprosto profesionální i vzácně vytříbený. Herecké a pěvecké kvality Svetlany Janotové jsou všeobecně známy a zde je jenom potvrzuje. Hlubokým prožitím své role strhává veškeré publikum. Hana Holišová v roli exceluje díky podobným vlastnostem. Vyvrálost, suverenita spojená s něžností i jistým nadhledem zdobí její skvělý výkon.

Postavu z jiného světa Satana hrají a zpívají dvě herečky. Extrémně náročná i zvláštní role našla v obou skvělé představitelky, které jí propůjčují nejenom své neobvyklé atraktivní exteriéry, ale především skvostné hlasy a výjimečnou stylizační hereckou schopnost. Radka Coufalová je ďábelsky lstivou „hráčkou“ s lidskými osudy, Andrea Březinová pak akcentuje až fanatickou touhu po zničení lidského štěstí a po propadnutí lidské duše peklu. To, že je inscenace charakterizovaná i jako komedie, je především zásluhou jediné role, která byla takto i napsána, avšak v průběhu zkoušení nabyla ještě díky komediálnímu přínosu obou jejích představitelů. Roli Freda, přítele Johnnyho z dětství, v příběhu přiznaně podobného Vocílkovi ze „Strakonického dudáka“, vybavil Alan Novotný natolik nakažlivým humorem, že se jeho přítomnost na jevišti proměňuje téměř v kabaretní vystoupení, které však ničemu neubližuje, ale naopak dotvrzuje celkovou koncepci koncertního představení. S ním alternující Aleš Slanina si vede neméně úspěšně a s obdobným ohlasem.



V inscenaci hraje, tančí a zpívá v mnoha rolích, a tedy i převlecích čtrnáctičlenný sbor. Hana Kovářiková nebo Michaela Baladová, Viktória Matušovová nebo Katarína Mikulová, Barbora Remišová nebo Veronika Bošjaková, Evelína Kachlířová nebo Nikol Kotrnetzová, Kristian Pekar nebo Dominik Teleky, Jan Brožek nebo Daniel Rymeš, Ondřej Studénka nebo Jakub Zedníček. Vždy naprosto přesný, nakažlivě energicky nabitý a v mnoha ohledech v dobrém slova smyslu odpovědný za úspěch celého díla, při jehož sledování si divá-



ci mnohdy užijí i bezvadně hrajícího živého orchestru, který je součástí příběhu, a proto je vsazen na jeviště do architektury scény. Z inscenace bylo natočeno CD. V této činnosti záznamů našich hudebních inscenací budeme i nadále pokračovat. Jediným limitem je získání autorských práv.

Diváci si díla s nadšením užívají a zajisté není zanedbatelné, že se premiéry účastnily tři oficiální německé a dva rakouské televizní štáby a že se v obou těchto zemích vysílaly dokumenty o premiéře i o vzniku díla, a Městské divadlo Brno a kvalita jeho produkce, schopnosti souboru atd. tak našly v naprosto neobvyklé míře své vysoké uznání i za hranicemi naší země.

Počet repríz zatím: 23



Dennis Martin, Christoph Jilo,
Wolfgang Adenberg

„OSTROV POKLADŮ“

Dobrodružný muzikál

Režie: **Stanislav Slovák**

Úprava: **Klára Latzková** a **Stanislav Slovák**

Překlad: **Mikuláš Bryan**

Hudební nastudování a dirigenti:

Dan Kalousek, Jakub Židek

Hudební aranžmá: **Martin Wiesner**

Scéna: **Jaroslav Milfajt**

Scénické projekce: **Petr Hloušek**

Kostýmy: **Andrea Kučerová**

Choreografie: **Michal Matěj**

Asistent režie: **Jakub Przebinda**

Asistentka choreografie: **Hana Kubinová**

Dramaturgie: **Klára Latzková**

Produkce: **Zdeněk Helbich**

Světová premiéra:

16. května 2015 na Hudební scéně

I další inscenace uvedená na Hudební scéně byla světovou premiérou. Po nadmíru úspěšném představení „Papežka“, včetně Ceny Thálie pro Hanu Holišovou, jsme opět vstoupili do koprodukční spolupráce se skupinou německých mladých autorů. K dvojici Dennis Martin (hudební skladatel a textař) a Christoph Jilo (scenárista) přistoupil scénárista Wolfgang Adenberg. „Ostrov pokladů“, zromantizovaný svět pirátů, nekonečných mořských scenérií, lodí, pustých ostrovů a zakopaných pokladů se v jejich podání kouzelně prolíná s realistickými problémy mladého muže Roberta Louise Stevensona.

Skvělý základ pro vskutku zajímavé, originální i atraktivní představení. Velkou roli ještě v literární přípravě sehráli dramaturgyně našeho divadla Klára Latzková, překladatel Mikuláš Bryan a režisér prvního uvedení Stanislav Slovák. Obdobně spolupracoval s Dennisem Martinem dirigent a hudební šéf našeho divadla Dan Kalousek na partituře. Autoři využívali hojně i skutečnosti, že scénář vznikl a byl upravován s vědomím konceptu scénografa Jaroslava Milfajta i kostýmní výtvarnice Andrey Kučerové. Široká týmová práce, která je vůbec pro naše divadlo typická, přinesla sevřený a zajímavý tvar, jenž svým divákům nabízí nejenom napínavé a komplexní představení, nýbrž i nevtíravá poučení. Stanislav Slovák jako vedoucí osobnost celého týmu dokázal vytvořit nevidané dílo, v němž se časové, prostorové, významové roviny rychle střídají, vzájemně doplňují, a to včetně přecházení některých herců z jedné role do jiných.

Významně mu k tomu napomáhá skvěle promyšlená scénografie, ve které je kombinována otáčivá část dekorace s prvky bočních, tzv. barokních kulis. Jaroslav Milfajt používá jak realistické prvky, tak i symbolické náznaky četně doplňované znamenitými projekcemi z dílny Petra Hlouška a Dalibora Černáka ve výtečném svícení Davida Kachlíře.

Obdobné je to i s nádhernými a dobře přesně odpovídajícími kostýmy Andrey Kučerové, kdy rychlé střídání postav, např. vznešené společnosti, francouzské bohémy, pestrých typů v přístavu až po ďábelské piráty, přibližuje celkové vyznění inscenace filmovým stříhovým možnostem.

Hudební nastudování je společným dílem Dana Kalouska a Jakuba Žídky, kteří inscenaci s úspěchem i střídavě dirigují. Hudba má filmový, historizující charakter a je realizována v barevném a bohatém aranžmá pro 29 hráčů. Oba dirigenti vybízejí od dirigentského pultu k jásavým tónům především dechovou sekci.

O vysokou kvalitu sborových zpěvů se postarala Jana Suchomelová. Zvukový design inscenace byl jako obvykle na maximálně dosažitelné úrovni díky práci Milana Vorlíčka. Výborné jsou choreografie Michala Matěje, které vždy přesně charakterizují rytmem a pohybovou stylizací konkrétní prostředí a sociální skupiny, a to i v nelehkých pasážích, kdy je jeviště zaplněno na první pohled nemotornými, buranskými piráty... Jejich lité souboje a rvačky jsou pak dílem Josefa Juráska.

Louis Stevenson, Dr. Livesey a Ben Gunn, to jsou hned tři postavy v inscenaci, které ztvárňují Aleš Slanina v alternaci s Lukášem Janotou. Oba hrají a zpívají v nasazení, které díky jejich profesionalitě, osobitosti a vysoké herecké inteligenci diváky suverénně přehledně přenáší přes vlny nejednoduchého příběhu. Dětské role Lloyda Osbourny a Jima Hawkinse suverénně zvládají ještě zdaleka neplnoletí Lubomír Hrdlička a Tomáš Dalecký. V rolích Fanny Osbourneové a paní Hawkinsové potvrdila Lucie Bergerová oprávněnost jejího angažování do našeho divadla jak díky její profesionální vybavenosti, tak i síle osobnosti. Ve stejných rolích podává Ivana Vaňková jako obvykle dech zarážející výkon, obdobně jako další alternantka Hana Holišová, jejíž výstupy jsou jako obvykle ozdobou inscenace.

V roli nerudného otce Thomase Stevensona využívá Ladislav Kolář laskavé podstaty své vyzrálé osobnosti k tomu, abychom za jeho agresivitou vždy pocítili i otcovskou lásku, a v roli Kapitána Smolleta se pak plně koncentruje na vyžadování absolutní disciplíny, která neuznává kompromisy. Jedná se o nesmírně náročný a přitom skvělý výkon, se kterým se jeho alternant Martin Havelka srovnává po svém, tedy s využitím své spontánní silné autority v obou postavách a se stejně výborným výsledkem.





Jana Musilová a Lenka Janíková alternují v roli Louisovy matky Margaret Stevensonové. Obě stejně laskavě milující, starostlivé ve svém herectví a zpívající na znamenité úrovni. V rolích Johna Silvera a Sama Osbourny se střídají hned tři kolegové. Zkoušeli jsme pro případné angažmá Jozefa Hruškociho, který hraje prozatím v Plzni, a ukázalo se, že díky jeho celkovým předpokladům může jít o výbornou akvizici do pánské části našeho souboru. Jakub Zedníček potvrzuje svůj vysoký standard z posledních rolí, které u nás zahrál. Disponuje výjimečným charakterotvorným talentem a je v tom nejlepším slova smyslu komediantem v každém okamžiku své jevištní existence. Výkon Petra Štěpána ve stejných rolích pak jen dokládá, že se v jeho osobě divák setkává s jednou z nejzajímavějších hereckých osobností současnosti. Vždy naprosto přesný a vždy své roli poskytující ještě něco navíc a vždy patřičného. Bohatý a fascinující výkon!

Billyho Bonese hraje Jiří Mach tak, jako se chová jablň před svou smrtí – mívá největší úrodu a sadaři říkají: Ten strom se zbláznil. Výtečný výkon. Tutéž roli hraje i Dušan Vitáček až téměř k okamžitému sebezničení. Fyzicky, hlasově i mentálně svou divokostí, a přitom kontrolovanou, boří hranice možného a hraje a zpívá tak vlastně v jiné dimenzi našeho vesmíru.

Výborný charakter svým převtělením vystavěli Ondřej Studénka a Kristian Pekar v roli Slepého Pewa. S milou sebeironií a v kouzelné nadsázce hraje Barona Trelawneyho Robert Jícha, který pak postavě Starosty Edinburghu propůjčuje zde tolik potřebnou oficiálnost kombinovanou s tupostí. Podobně úspěšně s tímto úkolem naložil jeho alternant Lukáš Vlček. Kapitán Flint, postava přesně vykreslená jako z těch nejpovedenějších ilustrací románu, je v podání Zdeňka Junáka i Josefa Juráskova přesně tou, která může slabší povahy navštěvovat i v bezesných nocích...

Bezpočet dalších kolegů vytváří ansámblové role i řadu menších postav v naprosté přesvědčivosti i příkladné disciplíně. Tomáš Sagher nebo Tomáš Slezák, Květoslava Ondráková nebo Martina Severová, Martin Křížka nebo Jiří Ressler, Jan Brožek nebo Marek Kolář, Daniel Rymeš, Jakub Przebinda. Jako vlny se přelévají přes palubu jeviště vždy v nových a nových postavách, aby znovu a znovu vytvářeli obrazy odpovídající i těm nejnáročnějším představám a přáním režiséra a ku potěše obecnosti. Inscenace se setkává s výtečným ohlasem.

Počet repríz zatím: 23



Karel Cón, Stanislav Slovák, Jan Šotkovský,
Petr Štěpán

„MENDEL ANEB VZPOURA HRÁŠKŮ“

Historická féerie

Režie: **Stanislav Slovák**

Scéna: **Jaroslav Milfajt**

Kostýmy: **Andrea Kučerová**

Asistentka kostýmní výtvarnice:

Adéla Kučerová

Projekce: **Petr Hloušek**

Hudební nastudování: **Karel Cón**

Dirigent: **Karel Cón a Tomáš Kühfhaber**

Choreografie: **Martin Pacek**

Asistentka choreografie: **Tereza Škodová**

Dramaturgie: **Jan Šotkovský**

Asistent režie: **Jakub Przebinda**

Světová premiéra:

21. června 2015 na Biskupském dvoře

V inscenacích uváděných v unikátním prostoru Biskupského dvora se v posledních letech pravidelně věnujeme výrazným osobnostem moravské historie. Autorský tým Stanislav Slovák (režisér) – Jan Šotkovský (dramaturg) – Petr Štěpán (herec) právě inscenací „Mendel aneb Vzpoura hrášků“, (tentokrát společně s hudebním skladatelem Karlem Cónem), završil jakousi volnou, žánrově rozrůzněnou trilogii autorských inscenací koncipovaných právě pro tento prostor. Po výpravné legendě se zpěvy „Baron Trenck“ a činoherním baletu „Cyril a Metoděj“ přišel na řadu příběh snad světově nejproslulejšího Brňana – zakladatele genetiky Gregora Johanna Mendela, opata augustiniánského kláštera na Starém Brně. Oproti všem očekáváním nešlo o tradiční životopisné drama, ale překvapivě o komediální zpěvohru s písněmi, v níž do Mendelova osudu vstupují rozličné další brněnské, ale i světové legendy.

Režisérem inscenace byl stejně jako v případě „Barona Trencka“ a „Cyrila a Metoděje“ Stanislav Slovák, který již bezpečně ovládá inscenování v exteriérovém prostředí Biskupského dvora. V této inscenaci mistrovsky přechází mezi jednotlivými časy i prostředími za pomoci scénografa Jaroslava Milfajta, „mága“ projekce Petra Hlouška a šikovného Tomáše Sojky, i když samozřejmě nelze odhlédnout od skutečnosti, že tou nejvýznamnější kulisou zde je sám Biskupský dvůr o sobě s úžasným panoramatem chrámu sv. Petra a Pavla.

Andrea Kučerová jako kostýmní výtvarnice bravurně pracuje s třemi základními skupinami kostýmů, z nichž první náleží aktuální současnosti, druhá odpovídá době, ve které žil Gregor Mendel, a ta třetí je pak z rodu divadelních kostýmů z Mendelovy doby, i když ty jsou zde rozvinuty ironizující fantazií současného vidění.

Hudba Karla Cóna je komponována rovněž dle stejného systému jako kostýmy. Od historicky přesvědčivých a stejně tak roztomilých pseudooperetních melodií, přes výrazové zpívání odpovídající době Gregora Mendela až po vsutku „muzikálové“ zpívání v současných scénách. I díky velmi šikovnému aranžmá hranému malým orchestrem však nedochází v tomto díle k nežádoucím „skokům“ mezi jednotlivými hudebními žánry. Cónova



hudba pracuje s nejrůznějšími odkazy, které napomáhají akcentaci komediálního zaměření inscenace. Aranžmá je znamenitě a citlivě realizováno v osmi nástrojích: housle, kontrabas, kytara, klarinet, trubka, trombón, bicí a klávesy. Karel Cón inscenaci i hudebně připravil a Tomáš Kůfhaber ji perfektně diriguje.

Choreografii připravil a se souborem nazkoušel známý vynálezce jevištního humoru Martin Páček. Svůj talent i zkušenosti přetavil v hlavní roli Janka do suverénního hereckého i pěveckého výkonu Lukáš Janota. Je mentálně i opticky skvělým typem pro roli Gregora Mendela, kterou ve hře samotné přejímá jako roli jen s největším odporem a setrvává až do konce inscenace v jisté nesmírně sympatické opozici ke všemu, co se kolem něj děje, pouze s výjimkou jeho logického zájmu o vědecký výzkum.

V roli Antona Zöllnera, impresária operetního souboru v Theater auf Krautmarkt, inscenaci jednoznačně vévodí Milan Němec. Vskutku renesanční herecký, taneční a pěvecký výkon! Herec navíc sám diriguje celé inscenační dílo, které se zázrakem z dnešní ulice proměňuje v divadlo, aby se s poctou divadlu znovu do dnešní ulice navrátilo.

Ozdobou, a nejen vizuální – byť její osoba v jednotlivých kostýmech působí sama o sobě přenádherně – je Andrea Březinová v roli Emmy Denkerové, subrety operetního souboru. Herecky naprosto autentická, navíc s jistým nadhledem, skvěle – jako obvykle – zpívající. Jan Brožek vytváří v roli Františka Matouše Klácela, filosofa a proutníka, skromnou a přitom jasnou a nesmírně vtipnou studii jednosměrně nastaveného člověka. Další role slouží celku jak v realistických pasážích, tak i v těch, kdy režie inscenaci formuje jako grotesku mnohdy dosahující až bizarního charakteru. Alan Novotný hraje se zvláštní úporností rabína Placzeka a Lukáš Vlček se výtečně srovnává s pro něj atypickou rolí lázeňského šviháka a divadelního kritika Christophera. Každý z dalších kolegů hraje hned několik postav. Ladislav Kolář, Dušan Vitázek, Ivana Vaňková, Jan Mazák, Jiří Ressler, Zdeněk Junák a Miloslav Čížek každý po svém a všichni v kontextu s režijní koncepcí vytvářejí celé plejády postav a postaviček, dokreslujících autory prezentované jednotlivé mikrosvěty příběhu.



A s nimi zpívá, tančí a hraje ve sborových scénách i v menších rolích ještě celá řada dalších kolegů: Jiří Horký, Josef Jurásek, Dalibor Černák, Marián Chalány, Jakub Przebinda, Martina Severová, Vendula Hudcová, Hana Kratochvilová, Sára Milfajtová, Barbora Musilová, Eliška Skálová, Monika Světnicová, Lukáš Kučera, Igor Maršálek, Kristian Pekar, Vladimír Strouhal, Ondřej Studénka, Bohumil Vitula. Znovu na maximálně dosažitelné úrovni, znovu s maximálním ohlasem u obecnstva i u kritiky.

Celkově lze hodnotit uvedení další světové premiéry jako potvrzení úspěšné autorské dílny v Městském divadle Brno, které svou dramaturgií potvrzuje náš dlouhodobý záměr být platformou současného divadla – současných autorů, jejichž díla jsou uskutečňována těmi nejlepšími realizačními týmy, s nejlepšími interprety na té nejvyšší možné umělecké úrovni.
Počet repríz zatím: 9



Paul Pörtner
„SPLAŠENÉ NŮŽKY“
Detektivní komedie o několika koncích

Režie: **Mikoláš Tyc**
 Překlad: **Petr Novotný**
 Inscenační úprava: **Mikoláš Tyc**
 a **Jan Šotkovský**
 Scéna: **Karel Čapek**
 Kostýmy: **Barbora Wojtkowiak**
 Hudba: **Jiří Hájek**
 Dramaturgie: **Jan Šotkovský**
 Asistent režie: **Michal Isteník**

Premiéra:
12. a 13. září 2015 na Činoherní scéně

Hra německy píšícího autora Paula Pörtnera je přímo příkladnou ukázkou toho, čemu se říká interaktivní divadlo. Divák je zde zapojen natolik, že se inscenace dokonce dohrává podle jeho většinového názoru. Jedná se o originální šílenou detektivní komedii, která umožňuje divákům zasahovat do děje a rozhodovat o dalším průběhu příběhu. Děj se odehrává v kadeřnickém salónu „Splašené nůžky“, kam za poněkud osobitým personálem přicházejí náhodní i stálí zákazníci, aby se nechali ostříhat, ale zároveň i pobavit. Atmosféra hry se mění v okamžiku, kdy piano v prvním patře přestane hrát a je spáchán zločin... Hra pak dokonale mísí napětí se zábavou a nabízí divákovi naprosto neopakovatelný zážitek, neboť se stal přímým svědkem vraždy, o níž má následně vypovídat a nakonec i usvědčit vraha. To, že má inscenace předpřipraveny 3 konce a hraje je dle výsledku hlasování obecnstva, poukazuje ironicky i na obecnější rozpor mezi pravdou a demokracií...

Režisér Mikoláš Tyc spolu s kreativním dramaturgem Janem Šotkovským kompletně přenášejí děj hry na „místo činu divadla samotného“, tedy teď a tady – do Brna na Lidickou ulici, do sálu naší Činoherní scény. Ještě před samotným začátkem slyšíme z Rádia Kiss Hády různé aktuální katastrofické zprávy o našem městě. Oba museli na zkouškách imitovat všechny ty nejroztodivnější situace, které se dají očekávat v kontaktu s obecnstvem, avšak museli své aktéry připravit i na situace neočekávatelné, které se nakonec tak jako tak dostavily. A že se s nimi kolegové na jevišti vyrovnali s úctou, už souvisí s jejich našťestí vysokým hereckým IQ kombinovaným s drzostí.

Scénografické řešení Karla Čapka ctí nutnost všeobecné improvizace i nutnosti hrát s obecnstvem rozdělením scény na prostory pro hru samotnou, prostory pro rekapitulace až po odpočinkové zóny, kde mohli herci tzv. vyčkávat, a to vše při zachování dokonalé iluze luxusního prostředí kadeřnického salónu s odpovídajícím nábytkem i profesionálními rekvizitami. Kostýmy Barbory Wojtkowiak odpovídají očekávané realitě i době a charakterům postav se snahou po výrazných barevných akcentech. Jiří Hájek svou hudbu kombinuje s vtipnými nahrávkami z produkce našeho divadla, jeho skladatelský podíl se pak nejvýrazněji projevuje v rytmizaci inscenace.



Majitele salónu Antonína „Tonyho“ Řezníčka, otevřeně se hlásícího k homosexuální obci, hraje vskutku rozkošně jak v oblasti pohybové, mentální i verbální stylizace Igor Ondříček. Jeho salón zdobí v postavě svůdné stejně jako protřelé Barbary Markové rázná i zranitelná výborná Radka Coufalová. Matěj Veverka, zákazník a následně asistent vyšetřovatele, je Vojtěchem Blahutou po dohodě s režisérem šikovně a sympaticky hrán jako typická pátá policejní kolona, která spíše věci komplikuje, než by pomáhala k jejich objasnění. To Rastislav Gajdoš vytváří svého obchodníka se starožitnostmi z jižního Cejlu Edu Lorence jako bytost zásadně a s radostí se neovládající, až je div, když ho obecenstvo v mnohačetné početní převaze nezvolí vždy za vraha. (Snad se publikum domnívá, že se musí jednat o úskok v koncepci režiséra.) Paní Schubertová, klientka z vyšší společnosti, je v podání Markéty Sedláčkové charakterizována průběžnou vnitřní i vnější tlumenou hysterií pomalu stárnoucí elegantní paničky, hledající smysl svého života v drobných rozkoších a dobrodružstvích.

Pankráce Rosického, nejprve zákazníka a následně hlavního vyšetřovatele vraždy, hraje skvěle s přehledem a pomyslnou dirigentskou taktovkou Michal Isteník. Právě on je nejvíce vystaven nutnosti kontrolovat, rozvíjet a určovat následující architekturu příběhu. Daří se mu to znamenitě k potěše váženého obecenstva, které tuto inscenaci rádo i opakovaně vyhledává.

Všichni účinkující si užívají nezvyklé možnosti nekončící improvizace, všichni jsou po každé repríze doslova „vyštavení“ naddimenzovanou pozorností, kterou musí v průběhu inscenace neustále vykazovat.

Kdo čekal, že bude obecenstvo zakřiknuté a nebude vstřícně a aktivně reagovat, musel být překvapen, s jakou energií se setkal. Jak publikum, tak i kritika jsou nadšeni z oné úchvatné možnosti být na divadle nejenom doslova přítom, ale navíc mít možnost vše ovlivňovat a jaksi navíc předvést i svůj vlastní důvtip, byť ne vždy se to musí podařit...

Počet repríz zatím: 33



Andrew Lloyd Webber, Jim Steinman
„PÍSKÁNÍ PO VĚTRU“
Mysteriózní muzikál

Režie: **Petr Gazdík**
 Překlad: **Petr Gazdík, Karel Škarka**
 Úprava: **Petr Gazdík, Klára Latzková**
 Hudební aranžmá: **Martin Wiesner**
 Hudební nastudování a dirigenti:
Dan Kalousek, Jakub Židek
 Scéna: **Emil Konečný**
 Projekce: **Petr Hloušek**
 Kostýmy: **Andrea Kučerová**
 Choreografie: **Carli Rebecca Jefferson**
 Sbormistr: **Karel Škarka**
 Asistentka režie: **Anna Marie Formánková**
 Asistentka režie – děti: **Jana Gazdíková**
 Dramaturgie: **Klára Latzková**
 Jazyková spolupráce: **Zuzana Čtveráčková**
 Produkce: **Zdeněk Helbich**

Kontinentální premiéra: 24. října 2015 na Hudební scéně

Znovu lze hovořit o mimořádné události, pakliže se naše divadlo stalo prvním na evropském kontinentu, které smělo uvést dílo autora, jímž není nikdo jiný než Andrew Lloyd Webber. Autor celosvětově proslulých muzikálů, z nichž jsme ty nejvýznamnější již v našem divadle uvedli – „Jesus Christ Superstar“, „Josef a jeho úžasný pestrobarevný plášť“, „Evita“ či „Kočky“. „Whistle Down the Wind“ je muzikál inspirovaný stejnojmenným filmem z roku 1961, který se stal především v anglosaském světě velmi oblíbeným. Filmový scénář vznikl podle novely Mary Hayley Bellové a byl nominován na pět britských filmových cen. Vypráví příběh tří farmářských dětí z Louisiany, které ve stodole náhodou narazí na záhadného muže, a ovlivněny příběhy, které poslouchají v nedělní škole, ho začnou považovat za Ježíše Krista. Děj je velmi zdařilou a nenásilnou konfrontací nevinného světa dětí s cynickým světem dospělých, v němž se představitost, snění a fantazie sráží s chladnou realitou. Příběh odehrávající se v americké Louisianě před Vánocemi je neobvykle komorní.

Režisér inscenace Petr Gazdík divákům připravil s mnohačetným týmem a s mnohohlavým obsazením, navíc „zahuštěným“ spoustou dětí, jímavou inscenaci, která nenechá nikoho chladným. Vždyť kdo z nás nebyl vystaven střetu svého dětského vnímání světa s pohledem dospělé chladné racionality. Na jedné straně čistota, upřímnost a víra – na druhé pak pragmatismus, kalkul a účelové lži. Zjednodušeně se dá říct: láska versus nenávisť... Kromě toho, že je Petr Gazdík režisérem inscenace, stal se i jejím úspěšným, neboť citlivým překladatelem ve spolupráci s Karlem Škarkou a Zuzanou Čtveráčkovou. To, že zde skvěle hraje a skvostně zpívá hlavní roli, jenom prokazuje jeho široce renesanční schopnosti. Vhodného partnera pro kontrolu všech svých činností našel v pečlivé a moudré dramaturgyni i kolegyni při úpravě textu, Kláře Latzkové.

Scénograf Emil Konečný připravil stylizovanou scénu vyrobenou převážně z přírodních materiálů, která však vždy svými komponenty přesně evokuje to které prostředí. Dřevěné orámování centra jednoduše se proměňující scény někdy i za pomoci zdařilých projekcí

z dílny Petra Hlouška vhodně navozovalo ospalou atmosféru jihu Spojených států. Kostýmy Andrey Kučerové pomáhaly svou prostotou, jednoduchostí i dobovým vřazením do poloviny 50. let v koncentraci na sledování „pohybů lidských duší“. Choreografie Carli Rebecy Jefferson úspěšně vychází z možností dětských představitelů a zdařile se plně rozvine ve scénách s dospělými.

Hudební nastudování, které pro naše divadlo nově zaranžoval Martin Wiesner, bylo dílem hudebního šéfa našeho divadla Dana Kalouska, který následně bravurně zvládá i svou pozici dirigentskou, kdy mu pod jeho taktovkou skvěle muzicíruje 35 instrumentalistů. Druhým dirigentem inscenace je neméně výborný Jakub Žídek. Oba dávají vyznít rockovému charakteru hudby a stejně tak si užívají i lyrických pasáží. Sbory dospělých i dětí zdařile nastudoval Karel Škarka. Inscenace se stala prvou, při níž mohl zvukový režisér Milan Vorlíček za významné pomoci Andree Bruella využít nový mixážní pult a to se okamžitě projevilo na výrazném zkvalitnění akustického zážitku z inscenace, kterou hned zaznamenali téměř všichni naši diváci.

Královnou inscenace mezi všemi hereckými a pěveckými výkony se jednoznačně stala Eliška Skálová v roli Vlaštovky, jejíž úchvatný a svěží hlas zní i v těch nejvyšších výškách bez problému a fascinuje každého diváka. I její herecký výkon je v mnohém pro celé dílo určující, neboť na rozdíl od malých dětí je její víra realizována již na vyšší úrovni jejího vědomí. S ní se o tutéž roli při reprízách dělí rovněž dobře na odpovídající úrovni fungující Kateřina Marie Fialová.

V dětských rolích nás o svém mimořádném talentu i o schopnosti jej technicky zrealizovat přesvědčují v roli Rošťandy alternující Alena Juráčková a Vendula Mrkvicová. Samostatnou kapitolou mezi dětskými výkony jsou v roli Chudáčka pak oba mladí Gazdici, Josef a Adam – shodou okolností synové Petra Gazdíka. Naprosto precizní jak ve svém plně přesvědčivém herectví, tak i fascinující při zvládnutí nelehkých pěveckých partů.

V roli Boona, ovdovělého otce dospívajících dětí, s bravurou zkušeného herce i s notnou dávkou sympatické osobitosti nás těší svým výkonem Tomáš Sagher. Podobně úspěšný je ve stejné roli Roman Féder.

Sympatickou postavu vytvořil z Amose Dušan Vitázek, který nás, jako už vícekrát, okouzluje svým zpěvem i mimořádným nasazením. S ním alternující Marek Kolář pak v této roli získává nesmírně vzácné zkušenosti. Podobně je tomu tak i v roli Candy, v níž nás Kristýna Daňhelová upozorňuje na svůj talent. Roli hraje z první pozice Viktória Matušovová, již vyzrálá herečka, které charakter postavy i písňový part natolik svědčí, že si i společně s ní můžeme užít skutečných závratí z divoké hudby i hluboce niterného prožitku.

V roli Edwarda se střídají znamenitý Ladislav Kolář hrající s přehledem se Zdeňkem Burešem, jenž jako obvykle vytváří svým hereckým vkladem vzácnou barvu na paletě charakterů tohoto díla. Postavu záhadného Earla nabíjejí Ondřej Studénka i s ním alternující Jan Brožek magickou silou, dodávající celku tolik zde potřebnou iracionální atmosféru. S Petrem Gazdíkem se o reprízy v hlavní roli Muže dělí Jiří Mach. Jeho výkon je na potřebné úrovni a efekt jeho hraní přináší do inscenace zajímavé obecné hluboké účasti všech přítomných.

V menších dospělých rolích své úkoly plní na maximálně dosažitelné úrovni Martin Křížka jako Kněz, Radek Novotný s Jiřím Machem v postavě Hadího kněze a Jiří Horký jako Šerif. Příkladně kvalitně hrají, zpívají a tančí v dospělé Company Aneta Majerová, Vladimír Řezáč, Václav Púčik, Lukáš Kučera, Marián Chalány, Laco Hudec Šubrt, Roman Féder, Ondřej Bátor, Daniel Rymeš, Radek Novotný, Martin Křížka, Marek Kolář, Jan Brožek, Sára Venclovská, Petra Sabová, Pavlína Palmovská, Janika Kolářová, Monika Havlíčková, Kateřina Marie Fialová, Kristýna Daňhelová, Magda Vitková, Tereza Škodová, Martina Severová, Erika Kubálková. V rolích Swing – company/offstage pak inscenaci ze všech

možných stran jistí Jonáš Florián, Robert Rozsochatecký, Michal Matěj, Mariana Polyáková, Lucie Brychtová, Michaela Baladová a Hana Vašáková.

To, že je tento muzikál vnímán tak výrazně pozitivně, je zásluha mnoha dětských kolegů, kteří své role hrají, tančí a zpívají s naprosto odzbrojujícím nadšením. Vedle hlavních rolí jsou to v dětské Company Anna Bačinská, Vít Ventruba, Adam Petr, Vojtěch Ventruba, Julie Šturchová, Pamela Soukupová, Magdalena Prostá, Anna Marie Pěchová, Sebastian Pál, Adéla Ondrušová, Marie Nešporová, Veronika Musilová, Jan Mazák ml., Veronika Martinů, Emma Lebánková, Lukáš Kučera jr., Viktorie Jantačová, Chiara Frídllová, Elen Jantačová, Franz Alexander Bundschuh, Miloš Fiala, Vojtěch Brychta, Magdalena Blažková a Lucie Bikárová. Jim výrazně ku pomoci slouží za scénou zpívající děti Adéla Prostějovská, Eliška



Pecháčková, Laura Jirků, Kateřina Chybová, Terezie Hájková a Adéla Částková. I touto inscenací navazujeme na naši dlouholetou systematickou práci s dětskými interprety.

Nakažlivé nadšení a profese dětských představitelů, profesní dovednosti, osobité výkony a nadšení dospělých interpretů „infikuje“ obecenstvo nebývalou silou.

Zahraniční kritici inscenaci oceňují jako brilantní a dosahující broadwayské úrovně a náš divák i naši kritici pak vedle brilantních výkonů a hlubokého zážitku ponejvíce oceňují, že se tak děje na bázi velmi skromné, neokázalé avšak možná právě proto emocionálně neobvykle intenzivně působící inscenace.

Počet repríz zatím: 26



Daniel Große Boymann, Thomas Kahry „VRABČÁK A ANDĚL“

Podle námětu Davida Winterberga
Hudební drama

Režie: **Stanislav Moša a Igor Ondříček**
Překlad: **Stanislav Moša**
Hudební aranžmá: **Karel Cón**
Dirigenti: **Karel Cón, Tomáš Kůfhaber**
Scéna: **Christoph Weyers**
Kostýmy: **Andrea Kučerová**
Asistenti režie: **Jakub Przebinda,**
Karel Škarka
Dramaturgie: **Klára Latzková**

Česká premiéra:
7. listopadu 2015 na Činoherní scéně

Naše divadlo získalo zcela ojedinělou příležitost uvést jako teprve třetí v pořadí, po světové premiéře v roce 2014 ve vídeňském Burgtheatru a švýcarském turné v režii Stanislava Moši na podzim roku 2015, komorní muzikál o Edith Piaf a Marlene Dietrich. Díky tomu, že právě v Brně připravoval Stanislav Moša tuto inscenaci pro ono velké švýcarské turné se zahraničním obsazením, mohl zároveň přes svého asistenta Igora Ondříčka a citlivou dramaturgickou práci Kláry Latzkové postavit identický tvar i s našimi herci. Igor Ondříček se tak stal režisérem české verze podle režijní koncepce Stanislava Moši.

I když existuje celá řada děl pojednávajících o Edith Piaf a Marlene Dietrich, jsme rádi, že jsme mohli nastudovat právě toto dílo mladých autorů Daniela Große Boymanna a Thomase Kahryho. Nejenom proto, jak silné je poslání tohoto muzikálu, ale navíc i proto, že máme v souboru hned několikrát nesmírně silné obsazení pro obě hlavní role v čele s Markétou Sedláčkovou, která se pro ztvárnění postavy Edith Piaf přímo narodila.

Dvě velká jména světového šoubyznysu. První si svět podmanila svým zpěvem, téměř neuvěřitelným životním příběhem a nenápadným zjevem, druhá okouzlovala svou krásou, elegancí, uhrančivým pohledem a byla jednou z prvních evropských, respektive německých hereček, která se dokázala prosadit v Hollywoodu. První celý život toužila po opravdové velké lásce a novému citu vždy maximálně propadala, ta druhá střídala bez skrupulí muže, (a snad i ženy), a nikdy nezastírala svůj cynický pohled na romantiku. První zemřela vysílením v sedmačtyřiceti letech, celá Francie pro ni truchlila, druhá se dožila úctyhodných jednadvaceti let, ale rodné Německo ji dodnes považuje za zrádce. Byly natolik rozdílné, ale přitom dokázaly najít společná témata a dokonce i společnou lásku. Však taky láska v mnoha podobách a úrovních je v centru zájmu autorů i realizátorů inscenace.

Režie Stanislava Moši, kterou Igor Ondříček převádí do české podoby v jeho překladu téměř doslovně, staví na principu „divadla na divadle“, kdy je od samotného počátku zřejmé, že se jedná o HERCE a MUZIKANTY, kteří nám – publiku – přišli zahrát příběh o pohnutém osudu geniální zpěvačky Edith Piaf a o jejím andělu strážném Marlene Dietrich. V průběhu inscenace zazní téměř dvě desítky nesmrtelných písní obou protagonistek, a i proto režie staví vedle sebe malý orchestr složený z klavíru, flétny, klarinetu, saxofonu,

akordeonu, kontrabasu a bicích s interprety hereckých rolí, kdy dvě herečky představují hlavní postavy příběhu a další čtyři kolegové – dvě dámy a dva pánové – pak dohromady zahrají na 30 rolí a navíc zde svou prací fyzickou vypomáhají při přestavbách scény a při obstarávání rekvizit!

Scénograf Christoph Weyers s několika kusy nábytku, se dvěma universálními obrovskými kufry tu představujícími šatní stoly v divadle, jindy skříně v hotelu nebo toalety, dokáže vždy navodit patřičné vnímání prostředí, kde se děj právě odehrává. Vše pak lemuje viktoriánsky pojatými interiérovými kulisami, které evokují jak okna různých místností a hal, tak i znázorňují základní metaforu režisérova vidění světa jako vězení, ze kterého není úniku. Andrea Kučerová vyřešila svým pojetím kostýmů nelehkou povinnost, když v něco přes dvě hodiny trvající inscenaci musela odít své hrdinky i jejich okolí do kostýmů, které na sobě měly jak obě divy, tak i jejich okolí v průběhu mnoha desítek let, a to navíc i s mnoha časovými skoky historií tam i zpět.



Karel Cón připravil skvělé aranžmá pro menší orchestr, který inscenaci pod jeho taktovkou znamenitě doprovází. O dirigentský pult se čas od času dělí se stejně výborným Tomášem Küfhaberem. Vzhledem k tomu, že se česky hrají pouze dialogy a písně jsou realizovány v originálních verzích, bylo zapotřebí angažovat i jazykovou poradkyni na francouzštinu, angličtinu a němčinu, kterou se stala pečlivá i konstruktivně přísná Zuzana Čtveráčková.

Čtyři kolegové v naprosto oddaném obětování se kolektivnímu dílu vytvářejí celou plejádu charakterově odlišných postav. Alan Novotný je jako 1. herec – tedy především jako Tajemník Edith, Spisovatel Jean Cocteau i v řadě mnoha dalších postav vždy plně soustředěným a do krve oddaným kolegou, který si i v těch nejtragičtějších situacích dokáže udržet sympatický ironický odstup. Robert Jícha se pak v této dvojici představuje jako 2. herec – tedy hlavně Agent Edith, Manžel Marlene i v dalších postavách seriózního part-

nera schopného vybavit kterýkoliv z charakterů naprosto přesným vnějším i vnitřním psychofyzickým jednáním. Andrea Zelová slouží inscenaci jako 1. herečka v různých rolích od Matky Marlene, Pěstounky Edith po mnoho dalších s absolutní profesionalitou prodchnutou její vzácnou osobitostí. Řadu scén sympaticky okouřeňuje svým specifickým smyslem pro humor podobně jako její kolegyně Barbora Remišová představující zde 2. herečku předvádějící role Přítelkyně Edith z dětství, Konferenciérky ve Štrasburku, Přítelkyně Momon a mnoha dalších s přehledem i sympatickou obětavostí.

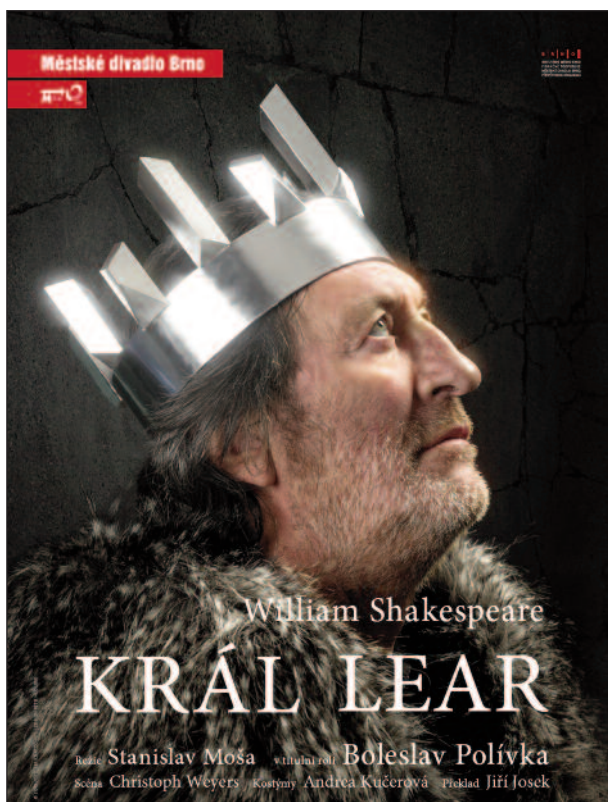
Marlene Dietrich získala v našem divadle vizuálně i mentálně skvěle odpovídající představitelku v osobě Ivany Vaňkové. Laskavá i odtažitá, přísně aristokratická s plným vědomím vlastní ceny podléhá nejsilnějšímu fenoménu našich životů – LÁSCĚ. Její projev je navýsost elegantní i v okamžicích maximálního vnitřního propadání živelnosti. Její zpěv je v tom nejlepším slova smyslu okouzující a píseň „Sag mir, wo die Blumen sind“ patří k vrcholům nejenom této inscenace, ale vůbec k tomu nejlepšímu, co lze na jevištích zasvěcených dobremu muzikálu slyšet. Mladinká Katarína Mikulová ve stejné roli prokazuje, jak talentovanou a nadějnou herečkou a zpěvačkou je. S úžasným technickým i vnitřním potenciálem se vyrovnává s tímto těžkým úkolem nadmíru skvěle.

To, co předvádí Markéta Sedláčková v postavě Edith Piaf, je jednoznačně úžasné. Využívá své obrovské herecké potence, která jí dovoluje hrát s naprostou samozřejmostí všechny odstíny rozervané bytosti, již její postava bezpochyby je. A to vše navíc korunuje zpěvem, který je ve své živé podobě naprosto srovnatelný s uměním samotné Edith Piaf. Nejedna divák i kritik poznamenal odzbrojen jejím výkonem, že je Sedláčková lepší než samotná Piafka. Jedna věc je hrát a druhá zpívat. Avšak spojit ve zpěvu hluboké vnitřní tragédie s hudbou, která má své zákonitosti, onu hudbu absolutně naplnit, i když duše i tělo pláče, k tomu je zapotřebí víc než jen běžné šikovnosti... Markéta Sedláčková k radosti svých diváků a úžasu kritiků předvedla to, čemu se zcela spravedlivě říká životní výkon. Nemůžu nekonstatovat, že jsme šťastným divadlem, pakliže máme pro roli Edith Piaf ještě jednu herečku skvostně zpívající, kterou nám mohou závidět na celém světě. Hana Holišová hraje ztišeně v absolutní koncentraci na sebe samu, aby nechávala vytrysknout tomu nejlepšímu, čeho je schopna a co nakonec uvádí davy kolem ní k nadšenému šílenství. Excelentní výkon!

Ačkoliv nebyla inscenace zařazena do abonentního systému, stala se jedním z neúspěšnějších počínů našeho divadla. Je dlouhodobě dopředu vyprodána, diváci ji odměňují nekonečnými ovacemi vstoje a kritika nešetří chválou... Co si přát víc?

Počet repríz zatím: 22





William Shakespeare
„KRÁL LEAR“

Tragédie pošetilosti

Režie a úprava: **Stanislav Moša**
 Překlad: **Jiří Josek**
 Scéna: **Christoph Weyers**
 Kostýmy: **Andrea Kučerová**
 Hudba: **Zdeněk Merta, Tomáš Cvejn**
 Choreografie: **Hana Kratochvilová**
 Souboje: **Josef Jurásek**
 Asistent režie: **Jan Mazák**
 Dramaturgie: **Jiří Závíš**
 Produkce: **Zdeněk Helbich**

Premiéra:
14. listopadu 2015 na Hudební scéně

Žádné v historii napsaných dramát není myšlenkově náročnější, žádná z dramatických postav není k hraní těžší. KRÁL LEAR – „desetitisícovka mezi osmitisícovkami“ – Himaláje nad Himaláji...! Co k tomu dodat? Ono drama, které na bázi byť královského osudu, avšak normálního člověka, na bázi královské, avšak v principu normální rodiny, zkoumá naše lidské vnímání morálky, etiky, existence, dobra, zla, vášně, zrady, rozličných lidských tužeb od těch tělesných až po ty kariérní...! V podstatě se jedná o pohádkový příběh, prastarou keltskou pověst, kterou nám předhodil alžbětinský génius k našemu zkoumání. Základní konflikt hry, která bývá spolu s Hamletem pokládána za vrchol Shakespearova tragického umění, tvoří protiklad starého, patriarchálního světa a světa nového, bezohledně individualistického. V samém srdci tohoto dramatu lidského údělu je veliký obraz poutníka a cesty. Vyhnaný král putuje z paláce do pusté přírody, od pýchy k pokoře, od panovačné a autoritářské sebestřednosti k soucitu a odpuštění, od královské koruny ze zlata, symbolu slávy, bohatství a moci, k věnečku z plevelu a polního kvítí, od samolibého rozumu k šílenství jako paradoxnímu zdroji poznání o neuchopitelném smyslu všeho pozemského úsilí, o skrytém významu všeho pozemského bytí. Toto geniální dílo, napsané před čtyřmi stoletími, svou básnickou silou, strhující, třebaže syrovou výpovědí a naléhavostí otázek, které klade, se hluboce dotýká každého z nás. Inscenaci bychom do repertoáru nasadili, i kdyby před námi nebylo výročí čtyřset let od úmrtí geniálního dramatika.

Za použití civilního překladu Jiřího Joska, který nemá ambice jako jiní Shakespearovi překladatelé „vyspravit“ jeho text různými roztodivnými ornamenty, staví režisér Stanislav Moša společně s výtečně informacemi vybaveným a moudrým dramaturgem Jiřím Závíšem pokorně po atomech celý příběh za pomoci celého realizačního týmu a především skvělých herců tak, aby byl divák po každou vteřinu plně koncentrován na společné divadelní vyprávění, aby byl zaujat jednotlivými výkony i souběžností celku. O tom, že se mu to podařilo, svědčí nadšené reakce diváků i kritiky. Za všechny je dobré citovat jednu z recenzentek, která říká: „Kolikrát jsem viděla, nebo četla tuhle vrcholnou Shakespearovu tragédii? Pětkrát? Desetkrát? Vždyť jen příběh znám jako své boty. Jak je tedy možné, že mne tady znovu strhl, upoutal od první do poslední věty a byla jsem napjatá, jak to dopadne?“

Pocitu odcizenosti i marnosti pozitivního naplnění našeho lidského údělu skvěle napomáhá monumentální scéna Christopa Weyerse inspirovaná Mauritsem Cornelisem Escherem a jeho nekonečnými schodišti vedoucími odnikud nikam, která zde nabývá na své obludné bezcílnosti zvolením materiálu, jímž je litý, na mnoha místech již mechem obrostlý beton. Kostýmy Andrey Kučerové se nijak nesnaží uvést diváka do historie, nao-



pak. Vycházejí z aktuální současnosti jako doklad neměnnosti našich lidských charakterů s vražedně vlčí podstatou. O dramatické svícení se jako obvykle postaral šikovný David Kachlíř.

Zdenek Merta napsal ve spolupráci s hráčem na bicí Tomášem Cvejnem pro inscenaci hudbu, která ji znamenitě rytmizuje a rovněž jí dodává patřičné napětí. Dva bubeníci (Tomáš Cvejn a Hana Pavelková) a jeden trumpetista (Hubert Ratschker) obstarají naživo a vidění mnohem víc než kolikrát celý orchestr. Sladit hlasy, které divák vzhledem k velikosti divadla slyší přes mikroporty, s divokou hudbou, byla práce hudebního režiséra Milana Vorlíčka, jenž se jí ujal na výbornou.

O napínavě živočišnou choreografii se v inscenaci znamenitě postarala Hana Kratochvilová, která se společně s Renátou Mrózkovou výborně ujala role osudové a divoké Tanečnice. Náročné souboje, které tolik uchvátily obecenstvo, připravil Josef Jurásek.

V mnoha rolích, např. rytířů Learovy družiny, důstojníků, poslů, heroldů, vojáků a sloužících, inscenaci skvěle doslova slouží charakterově i typově výborní a věci plně odevzdaní kolegové Jiří Ressler, Jakub Przebinda, Jaroslav Matějka, Josef Jurásek a Vojtěch Blahuta. Starce v Glostrových službách se ujal s přehledem Ladislav Mareček, který se v této roli po mnoha letech vrátil ze zasloužené penze na jeviště. V malé, avšak významné roli Doktora o svých charakterotvorných schopnostech a osobnostní autoritě jako obvykle přesvědčí Jan Mazák, který pro kvalitní výsledek inscenace příkladně pracoval i jako asistent režie.

Šlechtice v Cordeliiných službách hraje Kristian Pekar. Ve své oddanosti úkolu i konečném výsledku jeho zpracování je naprosto přesný. Dvě epizodní, avšak nesmírně důležité role hrají Jiří Mach a Martin Havelka, kteří s aristokratickou noblesou alternují roli Krále



Francie, a Patrik Bořecký, který svého Vévodu z Burgundska „vytesal“ jako neohrabaného, samolibého namyšlence. Gonerilina sluhu Oswalda vybavil Aleš Slanina takovou měrou úlisnosti a zákeřnosti, že svou jevištní existencí sklízí zasloužené smíchové reakce obecnstva.

Rastislav Gajdoš dává svému Vévodovi z Cornwallu jak zde důležitou majestátnost, tak i přesně odpovídající míru vnitřní žlučovitosti, která mnohé napovídá o jeho skutečném charakteru, jež je vystavěn na malosti. V konceptu režijní výstavby jednotlivých charakterů je to velmi důležité opositum ve vztahu k charakteru jeho protějšku, manžela druhé z Learových dcer Vévody z Albany, jehož hraje skvěle Viktor Skála jako vskutku poctivého šlechtice, který má výkon své funkce dohledu nad prosperitou země nade vše ostatní.

Learovy dcery jsme především z provozních důvodů obsadili vždy nejméně dvěma herečkami. Nejstarší Goneril hraje Pavla Vitázková jako cílevědomou mrchu utápějící se v sebelásce, neštítící se praničeho, jen aby dosáhla na královskou korunu. Stejně jako její alternantka Hana Kovářiková je technicky brilantní a obě svým herectvím i osobitostí podpořeným atraktivním exteriérem na jevišti dominují v každém okamžiku své přítomnosti a to i tehdy, kdy nejsou tzv. v hlavním záběru.

Druhou Learovu dceru Regan pak Lenka Janíková stejně jako s ní alternující Ivana Vaňková hraje jako oběť svých úkladů. Intelektivně mazanější, avšak o to víc nakonec bezradná. Obě zdobí jeviště svou vznešenou existencí a v ostrých dialozích se svým otcem dominují způsobem, ze kterého mrazí.

Nejmladší dceru Learovu Cordelii zatím ještě nehrála Svetlana Janotová, byť ji má nazkoušenu. Důvodem je její nástup do role v životě nejvýznamnější, která se odehrává v rámci její mateřské dovolené. Hlavní nápor zkoušení tak připadl na Ivanu Odehnalovou,

kteřá svou vnější křehkou výbavu dokáže umně kombinovat s vnitřní odhodlaností jít vždy za pravdou a spravedlností. Markéta Pešková tuto roli nastudovala v rámci systému understudy. Při svém hraní je vždy technicky i emocionálně naprosto přesná.

Diváci i kritici se shodují, že se významem druhou figurou inscenace stává v podání Michala Isteníka postava Šaška. Hraje s absolutním vnitřním nasazením, které díky jeho výrazné rustikální osobitosti, herecké inteligenci napájené z mimořádné bystrosti ducha umožňuje výkon realizovaný v maximálně širokém uchopení od cynických komentářů až po utajovaný vnitřní pláč z uvědomění si absurdnosti jakéhokoliv lidského počínání. Unikátní výkon, který v okamžicích jevištní spoluexistence s Bolkem Polívkou vytváří z inscenace vyšší dimenzi zážitku. Šašek z profese, jenž šaška vůbec hrát nemusí...

Jakub Zedníček hraje Edmunda, Glostrova levobočka, jako bytost přímo úchylně toužící po moci a penězích. Ve svém přesvědčení o své výjimečnosti, stejně jako v opovrhování všemi zásadami lidskosti se v průběhu inscenace dostává na jedné straně až téměř na samotný vrchol moci, na druhé straně však až na samotné dno lidské mravnosti a etiky. To vše při zachování absolutní úcty a lásky k jedinému člověku, kterým je on sám. Herec v této roli nic nepředstírá, jeho touha je prostá patosu i úšklebků a tím, že je realizována na ploše celé inscenace jako hlavní negativní síla, je třeba vzdát Jakubu Zedníčkovi hold za jeho významný přínos k úspěchu celé inscenace.

Jeho bratra Edgara, právoplatného Glostrova syna, hraje Lukáš Janota. Zprvu skromný až zakřiknutý chlapec, který je šokujícím způsobem závratně rychle vystaven všem svízelmům světa a který přes předstírané šílenství a reálnou chudobu nakonec dospěje ve skutečného muže, ušlechtilého vládce. Herec v této roli podává ohromně barvitý výkon, který je vystaven z mnoha iniciací, a dosvědčuje tak svou hereckou brilanci a intelektuální přehled.

Zdeněk Junák se stal vzácnou ozdobou našeho „Krále Leara“ vytvořením postavy Hraběte z Glostru. Obětavý, čestný, lidsky pochopitelně popudlivý, aby následně v hlubokém pokoření dosáhl absolutní rozvahy a jeho moudrost se stala až k pláči dojemnou. Využívá veškerého svého hereckého mistrovství, nabytého léty služby Thálii v souladu se svou rozkošatělou, vskutku v tom nejlepším slova smyslu barokní osobností.

Od samotného počátku je postava Hraběte z Kentu v logické opozici proti rozmarům svého vládce, kterému však hned o několik okamžiků později slouží. Zde nejde o profesní vztah, nýbrž o službu svému šlechtickému přesvědčení, že čest stojí nad vlastním životem. A tak Petr Štěpán, který tuto roli vystavěl do nádherné podoby, na sebe bere jednu z mnoha hereckoklaunských podob v této inscenaci, aby nepoznán hájil až do konce zájmy i život svého vládce. S proměněným hlasem, psychofyzickým jednáním a v ne zcela příjemném, avšak potřebám role i inscenace naprosto dokonalém kostýmu, předvádí svou vysokou třídu herectví, která naši inscenaci posunuje do nejvyšších pater současného divadla, neboť...

...neboť můžeme mít na jevišti jakkoliv skvělého představitele titulní role, ale pakliže kolem něj nestojí armáda dalších silných osobností a skvělých herců, dopadlo by to jako s již jednou zmiňovanými velehorami zvanými Himaláje. Žádná osmitisícovka se nemůže tyčit do nebe, pakliže kolem ní nestojí další. Žádná hora nevyroste do nebe bez silné okolní základny, nýbrž se logicky zřítí...

Jsme nesmírně rádi, že se nám podařilo pro inscenaci „Krále Leara“ angažovat pro titulní roli Boleslava Polívku, který v našem divadle vedle jiných rolí vytvořil i znamenitou postavu Šajloka v dodnes s nádherným ohlasem uváděném „Benátském kupci“. Vůbec ne nadneseně může znít věta, že Shakespeare napsal roli Leara pro něj. Kdo inscenaci viděl, musí potvrdit, že míra ztotožnění tohoto vskutku renesančního herce s jeho postavou je absolutní. On nehraje, nýbrž existuje. A to hned na dvou základních úrovních: 1. zajat v duši posta-

vy, kterou si půjčuje od autora a za 2. kdy neopouští svůj vrozený dar ke komentování sebe sama v oné úrovni první i té druhé, což vytváří ohromně silnou možnost k jakékoliv výpovědi, a tak tam, kde by u jiných z jeviště duněl prázdný patos z naučených veršů, (však máme takovéto představitele Krále Leara ještě v živé paměti), vnímáme na jevišti zcela



mimořádnou osobnost v postavě, které se naprosto zmocnila a díky tomu si nás – své diváky – i plně podmanila. Vždyť právě na bázi prvotřídní vnitřní kontroly, při uznání autorových záměrů, může herec s takovou hereckou intelektuální výbavou nepředstírat šílenství, ale zkoumat sebe sama na základě šílených okolností, ve kterých se ocitl. Jeho výkon si opět zasluhuje hlubokou a vzdělanou studii, neboť způsob, jakým vytvořil svého Krále Leara, je nejenom neobyčejný ve své schopnosti zaujmout a strhnout diváka, nýbrž ve své ojedinělosti celkové kompozice role, která je naprosto unikátní ve své dokonalosti.

Ačkoliv trvá inscenace přes tři hodiny, jsou její diváci do ní natolik vtaženi, že čas nevnímají, a po jejím skončení pravidelně odměňují její aktéry dlouhotrvajícím potleskem vestoje. Kritika inscenaci vynáší do nebe, a tak se není proč divit tomu, že inscenace byla hned po své premiéře pozvána na Mezinárodní festival Divadlo evropských regionů do Hradce Králové.

Počet repríz zatím: 17



Andreas Sauter, Bernhard Studlar
„ČERVENÉ KOMETY“

Vánoční crazy komedie

Režie: **Stanislav Slovák**
 Překlad: **Jitka Pavlišová**
 Inscenační úprava: **Jan Šotkovský**
 a **Stanislav Slovák**
 Scéna: **Jaroslav Milfajť**
 Kostýmy: **Andrea Kučerová**
 Dramaturgie: **Jan Šotkovský**
 Hudba: **Karel Albrecht**
 Pohybová spolupráce: **Martin Páček**

České premiéry:
19. a 31. prosince 2015 na Činoherní scéně

Dobrá komedie je vždy vzácným kořením dobrého divadla. Dva mladí německy píšící autoři, (kteří za svou hru „A. je někdo jiný“ získali v roce 2000 prestižní Kleistovu cenu), se rozhodli pobavit své diváky ztřeštěnou crazy komedií, která se točí nejenom kolem Vánoc, ale především kolem vši té komerce, ve kterou se vánoční svátky v poslední době zvrhly. Sestry Lilli a Bibi Krollovy už mají dost celého toho předvánočního a vánočního šílenství i zuřivého nakupování a rozhodly se proto Vánoce bojkotovat. Bibi by nejradši odletěla do Dubaje, Lilli zase podle konstelace hvězd usoudila, že je nejvhodnější doba počít dítě se svým manželem Leopoldem. Jenže Leopold se na to se svou kocovinou po vánočním večírku dvakrát netváří a do jejich domácnosti navíc vtrhnou Lillini a Bibini rodiče se strašlivou zprávou – byl unesen maminičín mazlíček, obtloustlý kocour Gustav, a únosci za něj požadují astronomických 10 000 euro! V únosu má ke všemu prsty svérázný postrach okolí, tajemná banda zvaná „Červené komety“, která se rozhodla v čase Vánoc bohatým brát a chudým dávat...

Na bázi už tak dost bláznivé historky, kterou hrajeme ve zdařilém překladu Jitky Pavlišové, staví režisér Stanislav Slovák ve spolupráci s dramaturgem Janem Šotkovským, (oba jsou i autory jevištní úpravy), a choreografem Martinem Páčkem inscenaci na bázi těch nejlepších tradic situační komedie a o těch nejvydařenějších scénách lze konstatovat, že našly svůj prazáklad v commedii dell'arte.

Hraje se na scéně, která svou účelností poskytuje svým aktérům ten správný ring pro jejich lotroviny. Je dílem Jaroslava Milfajty. Kostýmy Andrey Kučerové plně odpovídají jednotlivým charakterům, akcentují ty správné křivky i jiné tvary, čímž vkusně slouží komediálnímu zadání konceptu inscenace. Obdobně zaměřená je v logice věcí i groteskně pojatá hudba Karla Albrechta.

Leopoldova nejlepšího přítele Rudigera vybavil Jiří Ressler kamennou tvář, za níž marně schovává své vesměs zvrhlé pohnutky, a to v markantním kontrastu od Antonie, Lilliny nejlepší přítelkyně, kterou hraje Eva Ventrubová jako hloupou husu a která tudíž neskrývá vůbec nic.



Margret Krollovou, matku oněch dvou nespokojených sester, vybavila Erika Kubálková roztomilou maloměšťanskou hysterií a omezeností. Viktor Skála pak coby její manžel Alfons Kroll dominuje mnoha scénám podobně jako ve svých filmech Rowan Atkinson v jeho světo­vě známé postavě Mr. Beana. Viktor Skála od něj nic nenapodobuje, je zcela svůj, ale kalibrem svého humoru dosahuje na bránicích svých diváků stejně ničivého efektu, a to bez smíchových reakcí pouštěných z playbacku...

Bibi Krollová, mladší z obou zpupných sester, je hrána Andreou Zelovou jako neurasteni­cká mladá dáma, která jen špatně skrývá své opovržení nad konzumním světem kolem ní. Jakub Uličník jako manžel její sestry Leopold Kroll si dopřává všech možných i nemož­ných příležitostí k tomu, aby nechal vyniknout své specifické klaunské herectví podpořené výbornou hereckou technikou. Jeho opilecká rozšafnost přibližuje celou inscenaci naší sou­časné realitě.

Ivana Vaňková v roli starší sestry Lilli Krollové zcela přesně naplňuje všechny zásady ztřeštěné situační komedie a při své snaze po dokonalosti tak o to víc těžší z různých, v prin­cipu její postavu zahanbujících, situací.

Kolektiv herců funguje jako výborně promazaná mašina na výrobu smíchu, což diváci kvitují s velkým povděkem. Vždyť mít se proč smát je dnes tolik vzácné!

Počet repríz zatím: 19

SLOVO ZÁVĚREM

Konstatuji tedy, že Městské divadlo Brno si díky výsledkům své práce i nadále udržuje mimořádně vysoký umělecký kredit jak u svých diváků, tak i u divadelních odborníků. Další herečka našeho divadla byla nominována na Cenu Thálie, a to sice paní Zdena Herfortová za ztvárnění role Ody Mae Brownové v muzikálu „DUCH“, a představitel Čičikova v Gogolových „Mrtvých duších“ Michal Isteník Cenu Thálie v roce 2015 za nejlepší mužský herecký výkon získal a navíc byl za stejný výkon i nominován na Cenu kritiky – kdysi Cenu Alfréda Radoka. Inscenace „Mrtvé duše“ režisérky Hany Burešové na podzim výborně reprezentovala naše divadlo na Mezinárodním festivalu Divadlo v Plzni a došlo i k jejímu záznamu Českou televizí.

Umělecky i organizačně jsme se podíleli a podílíme na přípravě festivalu Divadelní svět Brno. Znovu jsme realizovali řadu představení na zájezdech doma i v zahraničí a znovu jsme svými předplatiteli v Sezónním předplatném 2015/2016 vyprodáni.

Pro mimořádné dramaturgické, produkční i interpretační kvality je naše divadlo stále vnímáno jako jedna z nejvýznamnějších domácích i světových scén, se kterými se může srovnávat vskutku jen málo divadel na světě.

V červnu 2015 jsme slavnostním koncertem připomenuli 70 let kontinuální existence našeho divadla. Při oslavách jsme 6. června 2015 sice na jevištích našeho divadla nehráli, zato jsme si na Dvoře MdB za nádherného počasí užívali rozličných atrakcí i vystoupení našich kolegů a hostů. Pouze poznamenávám, že vzpomínat na naši dlouholetou uměleckou činnost je sice pěkné i správné, ovšem jenom z minulosti nelze žít.

I o prázdninách jsme byli opět aktivní. Muzikál „Jesus Christ Superstar“ se v nastudování Petra Gazdíka stal svátkem všude, kde jsme ho uváděli. Jak při oslavách 70 let kontinuální existence našeho divadla, tak i na zájezdovém představení v Jihlavě. Koncertní verze ve vynikající instrumentaci Igora Vavrady je v provedení našich sólistů a orchestru naprosto mimořádným zážitkem. Všichni hráli a zpívali skvěle a s obrovskou chutí pod vedením dirigenta Caspara Richtera.

Opět jsme již tradičně v měsících červnu a červenci hráli na Biskupském dvoře. Tentokrát jsme uvedli tyto inscenace: „Mendel aneb Vzpouza hrášků“, „Noc na Karlštejně“, „Baron Trenck“ a „My Fair Lady (ze Zelňáku)“.

Na hradu Loket jsme v červenci uvedli koncertní verzi muzikálu „Bídníci“ v režijní koncepci Petra Gazdíka. Už tak nádherná hudba byla umocněna atmosférou přírodní kulisy hradu Loket v meandru řeky Ohře... krásný zážitek téměř pro všechny... Taktovku třímal v ruce dirigent Jiří Petrdlík.

23. července proběhla v Senátu České republiky vzpomínková akce při příležitosti 10. výročí úmrtí výjimečného člověka, divadelníka a dlouhodobého ministra kultury ČR, pana Pavla Dostála, který mimo jiné své zásluhy významně pomohl našemu divadlu při výstavbě jeho Hudební scény. Poděkování patří Stanislavu Slovákovi, který společně s Markétou Sedláčkovou, Zdeňkem Junákem a Jakubem Uličníkem připravil a zrealizoval krátké, avšak krásně zdařilé vystoupení coby poděkování Městského divadla Brno tomuto vzácnému člověku.

Již tradičně jsme hostovali na festivalu v lucemburském Wiltzu, tentokrát s muzikálem „Kočky“ a bez průtrže mračen. Všichni účinkující na jevišti si zaslouží hlubokou poklonu za nastudování v anglickém jazyce! Orchester se pod vedením impulsivního Caspara Richtera statečně popral se záskoky u klávesových nástrojů i s tzv. „klikem“ pro velmi nejednoduchý, avšak zde tolik potřebný sborový „halfplayback“. Výsledek práce, kterou koordinoval Petr Gazdík, byl vysoce oceněn jak festivalovými diváky, tak i odbornou kritikou, která nešetřila chválou nad novou koncepční verzí tohoto díla.

Od 14. června 1945 naši kolegové a pak i my jsme rozradostňovali celé zástupy diváků...! Asi by šlo docela přesně spočítat, kolik těch diváků dohromady bylo, a počítalo by se v miliónech, ale ono to není tak moc důležité. Neboť pro nás je nejpodstatnější každý divák sám o sobě. (Trochu to zní jako reklamní slogan, ale na rozdíl od jiných, kteří se zaklínají různými méně srozumitelnými reklamními slogany v podobě formálních ...ismů, se u nás vskutku soustředíme na intimní a moudrou rozpravu mezi tvůrcem a každým jednotlivým divákem.) Už jsme se totiž dávno vymanili z iluze „budování společného štěstí“. Vždyť štěstí je přece individuálním majetkem každého z nás. A umělecký zážitek? Zajisté se najdou takoví, kteří se dívají kolem sebe – „co na to ostatní...“ a pak, mnohdy proti svému osobnímu dojmu, zaujmají názor nějakého „klubu“, nebo „většiny“, či „menšiny“, nebo „partnera“... Naše divadlo se nikdy nesnažilo „jet“ s nejrůznějšími aktuálně moderními proudy. Vždy jsme stavěli na první místo osobní svobodu tvůrce, který chce svobodně skrze svůj osobní divadelní názor vést dialog se svobodným divákem. A jsem přesvědčen, že společně se soustředěním se na to, aby se u nás na jeviště „dostali“ jenom ti nejlepší z nejlepších, je to ten hlavní důvod, proč je o naše divadlo takový zájem v Brně, v České republice i v zahraničí, proč jsme léta divadlem „vyprodaným...“!

Ceny a nominace v roce 2015:

Cena Thálie:

Michal Isteník za roli Čičikova v inscenaci „Mrtvé duše“

Nominace na Cenu Thálie:

Zdena Herfortová za roli Ody Mae Brownové v muzikálu „DUCH“

Festivally:

„Mrtvé duše“ – GRAND Festival smíchu Pardubice – 1. 2. 2015

„Noc na Karlštejně“ – Zvolenské zámecké hry – 10. 6. 2015

„Muzikálový koncert“ – Smetanova Litomyšl 2015 – 14. a 15. 6. 2015

„Bídníci – koncert“ – Loketské kulturní léto – 17. 7. 2015

„Mrtvé duše“ – Mezinárodní festival Divadlo Plzeň 2015 – 10. 9. 2015

„Mrtvé duše“ – Divadelní festival „Čekání na Václava“ v Hradci Králové – 28. 10. 2015

Na Biskupském dvoře jsme v měsíci červnu a červenci odehráli následující inscenace:

„Mendel aneb Vzpoua hrášků“, „Noc na Karlštejně“, „Baron Trenck“ a „My Fair Lady (ze Zelňáku)“.

V roce 2015 jsme vydali CD s nahrávkou muzikálu „Johnny Blue“.

Česká televize zaznamenala v září inscenaci „Mrtvé duše“.

Při premiéře „Krále Leara“ jsme vydali Pamětní minci.

Mezinárodní reprezentace:

Bratislava, Slovensko: „Jekyll a Hyde“
„Flashdance“

Wiltz, Lucembursko: „Kočky“ v anglickém jazyce

Výstavy:

Galerie Milana Zezuly:

7. 1. Laco Garaj, Juraj Garaj / *obrazy, grafiky*
7. 2. Vila Tugendhat / *fotografie, dokumentace*
20. 3. Bohuslava Olešová – „Princip neurčitosti“ / *obrazy, grafika*
8. 4. Jana Francová – „Labyrint hry“ / *obrazy, objekty*
7. 5. Studenti Favu – „AM3, Malý formát“ / *obrazy*
1. 6. Sandor Györfy – „Recyklované záblesky“ / *grafika, kresby*
3. 9. Bernd Neuburger – „Hidden Targets“ / *fotografie*
9. 10. Studenti uměleckých škol ČR a SR – „ART Room“ / *fotografie, dokumentace*
16. 11. Jaromír Ryšavý, Bohumil Jůza – „Obrazy a objekty“ / *objekty, obrazy*
9. 12. Lenka Kamínková – „Na gauči v krajině“ / *obrazy*

Výsledky ankety portálu I-divadlo.cz, k 1. 3. 2016

Konec února již tradičně patřil vyhlásování výsledků „Velké výroční ankety 2015“, tedy celorepublikové divadelní ankety internetového portálu I-divadlo.cz, ve které hlasují divadelní příznivci z celé České republiky. Městské divadlo Brno se již tradičně umístilo na předních příčkách všech pozitivních skupin a i letos si udrželo svůj post nejoblíbenějšího divadla v České republice – již počtvrté za sebou a celkově posedmé!

Ve dvanáctém ročníku, v němž své hlasy odevzdalo 579 diváků, figurovala jména umělců a inscenací, spojených se scénami Městského divadla Brno, na 36 příčkách! K inscenacím, které oslovily diváky nejvíce a umístily se tak v první desítce, patří komedie „**Jméno**“ v režii Petra Gazdíka a muzikál „**Ostrov pokladů**“ (režie Stanislav Slovák), jež se spolu dělí o sedmé místo. Bez povšimnutí nezůstalo ani „**Pískání po větru**“ (režie Petr Gazdík), „**Skleněný pokoj**“, „**Johnny Blue**“, „**Král Lear**“ (Stanislav Moša), „**Splašené nůžky**“ (Mikoláš Tyc) a další.

V kategorii oblíbených hereček zabodovala **Markéta Sedláčková**, která obsadila za svou Edith Piaf bronzovou příčku, o deváté místo se podělily **Alena Antalová** a **Hana Holišová**. Ve výčtu nechybí ani **Eliška Skálová**, **Svetlana Janotová**, **Andrea Zelová**, **Radka Coufalová**,... V sekci mužské pak utkvěly divákům v paměti výkony **Aleše Slaniny** (trojrole v muzikálu „Ostrov pokladů“) a **Petra Štěpána** (hlavní role v dramatu „Skleněný pokoj“), kterým hlasující přiřkli šesté a sedmé místo. Diváci ocenili krom jiných také um **Martina Havelky**, **Jiřího Macha**, **Petra Gazdíka**, **Boleslava Polívky**...

V kategorii Umělecký počin získaly zasloužilý obdiv pohádkové kostýmy **Veroniky Hindle** pro muzikál „Let snů LILI“ (4. místo), scéna „Ostrova pokladů“ **Jaroslava Milfajta** a **Petra Hlouška** (11. místo) či scénografické řešení **Christopha Weyerse** pro drama „Skleněný pokoj“ aj.

Že naši diváci vnímají Městské divadlo jako fungující celek všech jeho složek, pak potvrzuje obhájení postu „Nejoblíbenější divadlo v ČR“. Diváci tím oceňují nejen náš repertoár, kvalitní provedení inscenací či skvělé herecké výkony, ale také příjemné zázemí, vstřícné jednání, osobní přístup k jednotlivci,... – tedy zajištění funkčnosti všech složek a poskytnutí veškerých potřebných služeb.

1. PLNĚNÍ SPOLEČENSKÉHO POSLÁNÍ DIVADLA

se realizuje prostřednictvím divadelních inscenací, které nalézají svůj význam v pozitivní reflexi diváků. Jednotlivé inscenace jsou popsány v analýze hlavní činnosti MdB.

Tabulky hodnotí pomocí ekonomických ukazatelů přehlednou formou aktivitu souborů na domácí půdě, domácích i zahraničních zájezdech, případně hostování cizích souborů. Toto hodnocení je odrazem zájmu diváků o konkrétní inscenace vyjádřené čísly.

1.1. Rozbor návštěvnosti na domácí scéně

Úkolem této části je vyspecifikovat jednotlivé aktivity zabezpečované divadlem na vlastní scéně (včetně hostujících souborů) a srovnatelným způsobem (% návštěvnosti, cena vstupného) vyhodnotit zájem diváků o různé aktivity divadla.

Přesnější analýza je provedena v následující části.

1.1.1. Vlastní produkce

DOMÁCÍ SCÉNA Vlastní produkce

	měr. jed.	skutečnost			
		2012	2013	2014	2015
kapacita sálů	míst.	483	487	474	474
počet představ.		444	413	426	451
návštěvnost celkem	os.	201 237	191 506	193 211	203 790
návšt. 1 předst.	os.	453	464	454	452
% návštěvnosti		93,8	95,2	95,8	95,3
tržby za vst.celkem	Kč	58 906 440,00	62 440 192,00	62 328 854,00	63 648 139,00
tržby za vst. 1 předst.	Kč	132 672,00	151 187,00	146 312,00	141 127,00
prům.cena vstup.	Kč	293,00	326,00	323,00	312,00

Dle hracího prostoru

	měr. jed.	scéna	
		činoherní	hudební
kapacita sálů	míst.	342	649
počet představ.		257	194
návštěvnost celkem	os.	86 662	117 128
návšt. 1 předst.	os.	337	604
% návštěvnosti		98,6	93,1
tržby za vst.celkem	Kč	24 295 110,00	39 353 029,00
tržby za vst. 1 předst.	Kč	94 534,00	202 851,00
prům.cena vstup.	Kč	281,00	336,00

Dle souborů

	měr. jed.	soubor		
		činoherní	muzikál	zpěvohra
kapacita sálů	míst.	370	644	518
počet představ.		210	89	152
návštěvnost celkem	os.	76 558	51 682	75 550
návšt. 1 předst.	os.	365	581	497
% návštěvnosti		98,6	90,2	96
tržby za vst.celkem	Kč	21 409 129,00	16 572 873,00	25 666 137,00
tržby za vst. 1 předst.	Kč	101 948,00	186 212,00	168 856,00
prům.cena vstup.	Kč	280,00	321,00	340,00

V r. 2015 jsme realizovali 451 představení, kterých se zúčastnilo celkem 203 790 návštěvníků, a byly dosaženy tržby v hodnotě 63 648 139,00 Kč.

1.1.2. Hostující soubory

DOMÁCÍ SCÉNA Host. soubory

	měr. jed.	skutečnost				index 15/14
		2012	2013	2014	2015	
kapacita sálů	míst.	551	510	468	455	0,9723
počet představ.		9	11	10	13	1,3000
návštěvnost celkem	os.	3 850	4 225	3 768	4 788	1,2707
návšt. 1 předst.	os.	428	384	377	368	0,9762
% návštěvnosti		77,6	75,3	80,6	80,9	
tržby za vst.celkem	Kč	1 123 957,00	1 086 955,00	986 446,00	1 054 461,00	1.0690
tržby za vst. 1 předst.	Kč	124 884,00	98 814,00	98 645,00	81 112,00	0.8223
prům.cena vstup.	Kč	292,00	257,00	262,00	220,00	0.8397

Pro možnost sledování ekonomiky vlastní produkce jsou samostatně vyčleněna představení odehraná hostujícími soubory na naší scéně.

V roce 2015 u nás hostovaly soubory z: Brna, Prahy, Hradce Králové a Kladna. Tyto soubory odehrály celkem 9 představení. Dále v rámci mezinárodního festivalu Divadelní svět Brno u nás hostovaly 3 soubory ze zahraničí: Velká Británie, Rakousko, Slovinsko. Tyto soubory odehrály celkem 4 představení.

Tato představení vidělo celkem 4 788 diváků a bylo dosaženo průměrné procento návštěvnosti 80,9 %.

SUMÁŘ DOMÁCÍ SCÉNA

	měr. jed.	Skutečnost				index 15/14
		2012	2013	2014	2015	
počet představ.		453	424	436	464	1.0643
návštěvnost celkem	os.	205 087	195 731	196 979	208 578	1.0589
návšt. 1 předst.	os.	453	462	452	450	0.9956
% návštěvnosti		93,5	94,7	95,4	94,9	
tržby celkem	Kč	60 030 397,00	63 527 147,00	63 315 300,00	64 702 600,00	1.0220
prům.cena vstup.	Kč	293,00	325,00	321,00	310,00	0.9658

PROCENTUELNÍ VYJÁDŘENÍ PODÍLU NÁVŠTĚVNOSTI BRNĚNSKÝCH A MIMOBRNĚNSKÝCH DIVÁKŮ

	Brno	Okolí
diváci	61 %	39 %

1.2. Zájezdová představení

1.2.1. Zájezdy tuzemské

ZÁJEZDY TUZEMSKÉ + Biskupský dvůr

	měr. jed.	Skutečnost				index 15/14
		2012	2013	2014	2015	
počet představ.		31	70	34	38	1.1177
návštěvnost celkem	os.	18 602	44 613	20 987	24 308	1.1583
návšt. 1 předst.	os.	600	637	617	640	1.0373
tržby celkem	Kč	3 215 100,00	9 838 170,00	5 030 416,00	5 758 536,00	1.1448
tržby 1 představení	Kč	103 713,00	140 545,00	147 953,00	151 540,00	1.0243

Na zájezdové činnosti se podílejí všechny soubory. Bylo uvedeno 12 inscenací (38 představení).

Kromě běžné zájezdové činnosti se jednotliví členové, případně skupiny z našeho souboru, představili na řadě koncertních, televizních a dalších veřejných vystoupeních a v různě komponovaných pořadech. Tito umělci získali vysokou popularitu u televizních diváků a dobrou reprezentací rozšířili znalost lidí z celé republiky o činnosti MdB.

Vystoupení MdB se uskutečnila nejen v Brně, ale na území celé republiky a pomáhala propagaci interpretační úrovně umělců města Brna. Zde musíme zdůraznit, že v celoplošných masmédiích vystupuje stále větší procento našich umělců.

Tyto aktivity sledujeme a vyhodnocujeme, i když nejsou zahrnuty do "oficiálních aktivit divadla" a tím ani do celkové statistiky činnosti divadla.

Představení odehraná na zájezdech v ČR:

titul	počet repríz	Město
Mrtvé duše	6	Pardubice, Praha, Plzeň, Prostějov, Jablonec nad Nisou, Hradec Králové
Noc na Karlštejně	6	Biskupský dvůr 4x, Slavkov u Brna, Rychnov nad Kněžnou
Muzikály z Broadwaye	3	Litomyšl 2x, Brno-Útěchov
Dvojitá rezervace	2	Kolín
Jesus Christ Super. - koncert	2	Jihlava, Lednice
Flashdance	2	Praha
Bídníci – koncert.verze	1	hrad Loket
Zorro	1	Jablonec nad Nisou
Charleyova teta	1	Slavkov u Brna
My Fair Lady	3	Brno - Biskupský dvůr
Mendel aneb Vzpouera hrášků	9	Brno – Biskupský dvůr
Baron Trenck	2	Brno – Biskupský dvůr

1.2.2. Zájezdy zahraniční

ZÁJEZDY ZAHRANIČNÍ

	měr. jed.	Skutečnost				index 15/14
		2012	2013	2014	2015	
počet představ.		25	41	11	12	1.0909
návštěvnost celkem	os.	19 778	46 598	9 280	12 234	1.3184
návšt. 1 předst.	os.	791	1 137	844	1 020	1.2086
tržby celkem	Kč	5 577 011,00	9 499 477,00	2 962 188,00	3 038 510,00	1.0258
tržby 1 představení	Kč	223 080,00	231 695,00	269 290,00	253 209,00	0.9403

V r. 2015 jsme hráli ve 2 státech Evropy.

Na zájezdech jsme odehráli 12 představení v následujícím členění:

titul	stát	počet představení
Jekyll a Hyde	Slovensko – Bratislava	4
Flashdance	Slovensko – Bratislava	4
Kočky	Lucembursko – Wiltz	3
Noc na Karlštejně	Slovensko – Zvolen	1

1.3. Celkové hodnocení

SUMÁŘ

	měr jed.	Skutečnost				index 15/14
		2012	2013	2014	2015	
počet představ.		509	535	481	514	1.0686
návštěvnost celkem	os.	243 467	286 942	227 246	245 120	1.0787
návšt. 1 předst.	os.	478	536	472	477	1.0106
tržby celkem	Kč	68 822 508,00	82 864 794,00	71 307 904,00	73 499 646,00	1.0308
tržby 1 představení	Kč	135 211,00	154 887,50	148 249,00	142 995,00	0.9646
prům.cena vstup.	Kč	283,00	289,00	314,00	300,00	0.9555
náklady celkem	Kč	258 760 805,00	273 157 081,00	272 769 181,00	267 326 812,00	0.9801
náklady na 1 předst.	Kč	508 371,00	510 574,00	567 068,00	520 091,00	0.9172

V roce 2015 byly staženy z repertoáru divadla tyto inscenace:

Cikáni jdou do nebe
West Side Story
Hello, Dolly!
Cyril a Metoděj
Kvítek z Horroru
Škola základ života
Všemocný pan Krott

Přehled premiér uvedených v r. 2015 a výrobní nákladovost na tyto inscenace

název inscenace	premiéra	dekorace	kosťmy dámské	kosťmy pánské	doplňky	vlásenky	rekvizity	zbraně,hud.nástroje	Celkem
Let snů režie: P.Gazdík	24. 1.2015	1 084 584,00	306 741,00	229 075,00	278 016,00	26 726,00	9 477,00		1 934 619,00
Skleněný pokoj režie: S.Mošá	7.2.2015	1 277 186,00	238 823,00	265 026,00	120 480,00	9 180,00	3 069,00		1 913 764,00
Jméno režie: P.Gazdík	14.3.2015	198 750,00	18 926,00	30 258,00	15 910,00		7 485,00		271 329,00
Johmy Blue režie: S.Mošá	28.3.2015	753 748,00	360 370,00	202 369,00	313 969,00	759,00	2 305,00	9 600,00	1 643 120,00
Ostrov pokladů režie: S.Slovák	16.5.2015	1 096 893,00	53 816,00	176 521,00	127 501,00	22 320,00	5 354,00		1 482 405,00
Mendel aneb Vzpouora... režie: S.Slovák	21.6.2015	109 228,00	133 212,00	125 146,00	100 648,00	7 596,00			475 830,00
Splašené nůžky režie: M.Tyc	12.9.2015	371 407,00	7 802,00	24 052,00	34 558,00		529,00		438 348,00
Pískání po větru režie: P.Gazdík	24.10.2015	381 233,00	84 566,00	100 282,00	85 382,00	9 829,00	2 826,00		664 118,00
Vrabčák a anděl režie:I.Ondříček, S.Mošá	7.11.2015	551 203,00	123 100,00	64 500,00	58 191,00	14 304,00	14 895,00		826 193,00
Král Lear režie: S.Mošá	14.11.2015	1 538 649,00	70 163,00	174 587,00	131 653,00		10 283,00	67 450,00	1 992 785,00
Červené komety režie: S.Slovák	19.12.2015	599 536,00	52 451,00	40 336,00	54 965,00	2 494,00	4 796,00		754 578,00
Celkem		7 962 417,00	1 449 970,00	1 432 152,00	1 321 273,00	93 208,00	61 019,00	77 050,00	12 397 089,00

PŘEHLED UVÁDĚNÝCH INSCENACÍ DLE JEDNOTLIVÝCH SOUBORŮ A ÚSPĚŠNOSTI

Vztaženo k celkovému počtu repríz

titul	diváci celkem	počet repríz	premiéra
muzikál:			
West Side Story	487 249	648	23.2.1996
Golden Broadway/Muzik. z Broadwaye	254 260	271	16.11.2002
Jesus Christ Superstar	137 993	264	22.11.2005
Koločava	69 723	171	8.9.2001
Mary Poppins	114 385	167	20.11.2010
Čarodějky z Eastwicku	102 170	153	10.2.2007
Bídníci	102 548	141	14.2.2009
Svět plný andělů	41 754	117	28.10.2000
Josef a jeho kouzelný plášť	48 248	70	14.10.2006
Jekyll a Hyde	41 241	63	19.11.2011
Kočky	31 976	50	11.5.2013
Papežka	29 147	49	4.2.2012
Chicago	32 581	47	25.3.2011
Zorro	27 860	45	16.3.2013
Magical Broadway	35 485	41	3.1.2006
Probuzení jara	18 832	37	21.11.2009
Let snů LILI	21 835	36	24.1.2015
Pokrevní bratři	16 773	30	2.6.2012
Jazz Side Story	18 059	28	31.5.2006
Peklo	16 950	27	18.10.2008
Mladý Frankenstein	13 483	25	18.1.2014
Kvítek z horru	13 540	24	21.5.2011
Ostrov pokladů	12 042	23	16.5.2015
Pískání po větru	12 938	22	24.10.2015
Don Juan	11 157	19	17.5.2014
Sny nocí svat.-obnov. premiéra	3 145	7	23.6.2010
Ježíš-koncert.verze	4 000	4	22.8.2013
Křídla	398	1	22.12.2015
zpěvohra:			
My Fair Lady (ze Zelňáku)	114 602	308	10.9.1999
Kráska a zvíře – zahr.	107 030	123	23.7.2010
Sugar!	33 971	95	5.2.2011
Donaha!	31 517	84	17.5.2013
Sněhurka a sedm trpaslíků	48 776	81	6.12.2008
Flashdance	52 884	77	28.9.2013
Cikáni jdou do nebe	51 119	75	25.11.2006
DUCH	38 574	61	18.10.2014
Hello, Dolly!	36 519	58	6.2.2010
Kráska a zvíře	39 194	44	24.9.2011
Noc na Karlštejně	29 216	44	22.6.2014
Sliby chyby	11 787	36	15.3.2014
Těžká Barbora	11 644	36	13.12.2014
Ptákoviny podle Aristofana	12 690	25	24.4.2010
Johnny Blue	13 034	23	28.3.2015
Divá Bára	13 338	22	24.3.2012
Očistec	11 125	21	19.1.2013
Vrabčák a anděl	4 823	13	7.11.2015
Vivat Zdena	355	1	10.10.2015

titul	diváci celkem	počet repríz	premiéra
čínohra:			
Brouk v hlavě	69 910	184	27.4.1996
Charleyova teta	51 848	141	16.12.2007
Škola základ života	30 804	113	11.9.2010
Dokonalá svatba	35 889	94	27.3.2010
Jezinky a bezinky	20 524	60	15.12.2012
Zkrocení zlé ženy	19 847	56	17.12.2011
Dvojitá rezervace	17 612	51	14.12.2013
Podivný případ se psem	14 278	43	30.11.2013
Jakub a jeho pán	12 910	40	27.10.2012
Mrtvé duše	12 273	36	20.9.2014
Jméno	10 895	33	14.3.2015
Skleněný pokoj	12 010	32	7.2.2015
Strýček Váňa	8 979	31	8.2.2014
Benátský kupec	18 140	28	5.4.2014
Splašené nůžky	9 909	28	12.9.2015
Všemocný pan Krott	7 431	25	5.10.2013
Princ Homburský	6 506	23	8.11.2014
Baron Trenck	7 907	17	23.6.2012
Král Lear	7 883	12	14.11.2015
Cyril a Metoděj	3 418	9	22.6.2013
Riverside Drive	526	9	12.6.2014
Mendel aneb Vzpoura hrášků	4 514	9	21.6.2015
Červené komety	2 592	7	19.12.2015
Cyrano – obnov.premiéra	3 266	5	30.6.2010
Cabaret jako Brno	1 230	4	13.9.2013

1.4. Výroba

Městské divadlo Brno je kulturní institucí, jehož vybavenost (scéna, kostýmy) je zajišťována výrobní kapacitou vlastních dílen, které se většinou nacházejí přímo v jeho areálu. Jsou zde soustředěny výrobní kapacity krejčovny, stolárny, kašírování a jevištní malba, čalounictví, zbrojíř, výroba vlásenek a rekvizit a další umělecké profese. Zámečnická dílna a dílna uměleckého kovářství jsou umístěny v pronajatých prostorách na ulici Kulkova.

Páteří výroby MdB je výroba dekorací a kostýmů. Stala se prestižní záležitostí divadla a nezřídka vyrábíme vybavení inscenací i pro zahraniční partnery.

Kapacita dílen je plně využívána a z prostorových důvodů nelze kapacitu dále zvyšovat. Proto je cca 30 % dekorací vyráběno externě, zejména v prvotní fázi, tzn. výroba rámu, korpusů apod. Dokončování a umělecké ztvárnění dekorací včetně jejich konečného uspořádání, sesazení a montáže je prováděno přímo v hracích prostorách divadla (jevištích), což ve svém důsledku zkracuje počet hracích dnů zejména na Hudební scéně (velikost a rozměrnost dekorací) a koliduje s bezpečnostními a protipožárními předpisy divadla (broušení, svařování...). Je to způsobeno naprostým nedostatkem výrobních a skladovacích prostor a musíme tuto problematiku řešit pronájemem potřebných skladů. V současné době realizujeme investiční výstavbu skladů a dílen Lidická 18 (viz 3.5. Investiční výstavba).

Výroba veškerých divadelních artefaktů se provádí dle individuálních návrhů výtvarníků. Při výrobě je zachována historická a dobová věrnost jak v materiálech, tak v technologii postupu prací. Kostýmy stažené z ukončených inscenací jsou uloženy ve fundusu divadla a dle potřeby jsou využívány do dalších inscenací, přešívány, případně individuálně půjčovány za úplaty.

2. PLNĚNÍ ÚKOLŮ V PERSONÁLNÍ OBLASTI

2.1. Struktura a počty zaměstnanců - přepočtený stav

Vývojová řada

osoby

kategorie	průměrný přepočtený stav za 1. - 12.2015				skut. stav k 31.12.2015
	2012	2013	2014	2015	
umělci	131	128	125	125	137
THP	42	42	43	46	46
D	179	182	186	187	207
Celkem	352	352	354	358	390

Tabulka vyhodnocuje přepočtený stav na konci sledovaného období a současně porovnává skutečný stav k danému datu.

2.2. Přírůstky a úbytky zaměstnanců – skutečný stav

osoby

kategorie	stav k 1.1.2015	přijato	odešlo	stav k 31.12.2015
umělci	129	13	5	137
THP	50	2	6	46
D	206	12	11	207
Celkem	385	27	22	390

Pohyby pracovníků jsou vyhodnoceny dle jednotlivých kategorií a jsou hodnoceny ve skutečném stavu pracovníků. Pohyby jsou dány provozními potřebami divadla a dále věkovou strukturou pracovníků (odchod do důchodu).

2.3 Hodnocení vývoje mezd

v Kč

kategorie	průměrná mzda			meziroční nárůst	index 15/14
	2000	2014	2015		
umělci	15 990	23 525	24 771	1 246	1.0530
THP	10 990	25 391	29 096	3 705	1.1459
D	9 751	18 354	19 262	908	1.0495
Celkem	11 605	21 022	22 354	1 332	1.0634

Vývoj mezd sleduje meziroční srovnání 2014 – 2015 a pro lepší orientaci uvádí tyto hodnoty v dlouhodobém sledování (r. 2000).

kategorie	průměrná platová třída za r. 2015
umělci	11
THP	10
D	6
celkem	8

2.4. STAV NA ÚSEKU BEZPEČNOSTI PRÁCE A POŽÁRNÍ OCHRANY

2.4.1. Bezpečnost práce a ochrana zdraví

Dodržování bezpečnosti a ochrany zdraví při práci zabezpečuje organizace v souladu s obecně právními předpisy a vnitřními předpisy organizace.

Organizace vede knihu bezpečnosti a ochrany zdraví při práci, která slouží k záznamům o všech důležitých skutečnostech (např. o provedených preventivních prohlídkách v organizaci, provedených revizích a kontrolách, školeních zaměstnanců, odborných školeních atd.).

Organizace provádí školení zaměstnanců a vedoucích pracovníků dle „Tematického plánu a časového rozvrhu školení o bezpečnosti a ochraně zdraví při práci“.

V prvním čtvrtletí 2015 provedl Ing. Jaroslav Plšek, svazový inspektor BOZP z Konfederace umění a kultury, metodickou kontrolu stavu BOZP a PO v organizaci.

Na základě §108, odst. 5, Zákoníku práce a příkazu ředitele provedla organizace roční prověrku bezpečnosti a ochrany zdraví při práci a požární ochrany na pracovištích Městského divadla Brno, příspěvkové organizace. O průběhu prověrky byla sepsána „Souhrnná zpráva o komplexních prověrkách BOZP a PO 2015 v Městském divadle Brno, příspěvkové organizaci, Lidická 16, 602 00 Brno“. Kromě členů prověřkové komise se místních fyzických prověrek zúčastnili i odpovědní vedoucí jednotlivých pracovních úseků.

Za rok 2015 bylo evidováno 11 pracovních úrazů (4 úrazy s pracovní neschopností, 1 nemoc z povolání a 5 pracovních úrazů bez pracovní neschopnosti).

Pracovní úraz ze dne: 14.1.2015, malířka, Jana Szúdorová. Na jevišti Hudební scény upravovala scénickou dekoraci (větve stromu). Pravou nohou sklouzla po hraně jevištního stolu a pohmoždila si pravou nohu a dlaň pravé ruky. Ošetřena byla v Úrazové nemocnici Brno. Pracovní neschopnost 14.1.2015 – 22.2.2015.

Pracovní úraz ze dne: 15.1.2015, člen orchestru, Miloš Ziegler. Po skončení představení „Těžká Barbora“ na Činoherní scéně mu uklouzla noha a jmenovaný spadl s hudebním nástrojem na podlahu. Způsobil si pohmoždění hrudníku, levého kolena a pravé ruky. Pracovní neschopnost 16.1.2015 – 9.2.2015.

Pracovní úraz ze dne: 27.1.2015, údržba, Michal Vaculík. Při úklidu čerstvě napadaného sněhu uklouzl, spadl a způsobil si zlomeninu levé ruky. Byl ihned odvezen na lékařské ošetření do Úrazové nemocnice Brno. Pracovní neschopnost 27.1.2015 – 31.8.2015.

Pracovní úraz ze dne 28.10.2015, jevištní technik, Miroslav Holčák. Při vykládce dekorace z kamionu MdB došlo k narušení stability převážených dílů a tyto se na postiženého převrátily. Pracovní neschopnost 29.10.2015 – 31.12.2015.

Nemoc z povolání, datum zjištění 5.1.2015, členka orchestru, Alena Stříbrná - viz lékařský posudek Fakultní nemocnice u sv. Anny v Brně, Pracoviště: Klinika pracovního lékařství ze dne 3.3.2015.

Dne 19. února 2015 byla Krajskou hygienickou stanicí Jihomoravského kraje se sídlem v Brně provedena kontrola k ověření podmínek vzniku onemocnění pro účely posuzování nemoci z povolání. O provedení šetření požádala Klinikou pracovního lékařství, FN u sv. Anny v Brně k ověření podmínek vzniku onemocnění pro účely posuzování nemoci z povolání.

Dne 30.11.2015 provedla MUDr. Eva Benešová z Kliniky pracovního lékařství, Fakultní nemocnice u sv. Anny v Brně zdravotní dohled na pracovištích divadla.

Organizace dbá na plnění stanovených termínů, lhůt a rozsahu kontrol, zkoušek, revizí, termínů údržby, oprav a rekonstrukce technického vybavení pracoviště, včetně pracovních a výrobních prostředků a zařízení, s ohledem na jejich provedení, doporučení výrobce a způsob používání, požadavky na pracoviště.

Odborně způsobilá osoba pravidelně kontrolovala prostory a pracoviště organizace bezpečnosti a ochrany zdraví. Zjištěné skutečnosti zaznamenala do knihy bezpečnosti a ochrany zdraví při práci.

2.4.2 Požární ochrana

Dodržování požární ochrany zajišťuje organizace v souladu s obecně právními předpisy a vnitřními předpisy organizace.

Organizace vede požární knihu, která slouží k záznamům o všech důležitých skutečnostech týkajících se požární ochrany (např. o provedených preventivních požárních prohlídkách, školeních zaměstnanců, odborné přípravě preventivních požárních hlídek, preventistů požární ochrany atd.).

Organizace provádí:

- školení zaměstnanců a vedoucích zaměstnanců o požární ochraně,
- školení zaměstnanců zařazených do preventivních požárních hlídek,
- školení osob pověřených zabezpečováním požární ochrany v době sníženého provozu a mimopracovní době,
- školení preventistů požární ochrany,
- školení asistenčních požárních hlídek. APH jsou smluvně zajištěny u Sboru dobrovolných hasičů Brno-Černá Pole a jednotlivých odborně připravených osob.

Školení jsou prováděna dle Tématických plánů a časových rozvrhů školení pro jednotlivé činnosti.

Organizace označuje pracoviště a ostatní místa příslušnými bezpečnostními značkami, příkazy, zákazy a pokyny ve vztahu k požární ochraně, a to včetně míst, na kterých se nachází věcné prostředky požární ochrany a požárně bezpečnostní zařízení.

Organizace průběžně provádí údržbu, revizi, kontrolu a opravu technických a technologických zařízení způsobem a ve lhůtách stanovených podmínkami požární bezpečnosti nebo výrobcem zařízení.

Odborně způsobilá osoba nebo preventista požární ochrany pravidelně provádí kontroly a zjištěné skutečnosti zaznamenává do požární knihy.

Dne 1.8.2015 došlo ke změně ve funkcích požárního a bezpečnostního technika. Paní Marie Valtrová a pan František Lešovský odešli do starobního důchodu a do funkce požárně – bezpečnostního technika nastoupil pan Roman Brandejs.

3. PLNĚNÍ ÚKOLŮ V OBLASTI HOSPODAŘENÍ

Vývoj plánu MdB v průběhu r. 2015

tis.Kč

	úprava		transfery 2015
		+ -	
	rozpočtové opatření		166 702
úprava č. 1	RO č.101/2015/ZMB	141	166 843
	RO č. 132/2015/ZMB	620	167 463
úprava č. 2	RO č.135/2015/D	2 745	170 208
úprava č. 3	RO č.183/2015/D	1 200	171 408
úprava č. 4	RO č. 326/2015/ZMB	493	171 901
	RO č. 331/2015/ZMB	39	171 940

úprava č. 1	- navýšení neinv.přísp. za vyšší příjmy z nájemného roku 2014	141 tis.Kč
	- změna výše neinv.přísp.-zvýšení ulož.odvodu z IF	620 tis.Kč
úprava č. 2	- neinv.transfer z MK v rámci Programu stát.podpory prof.divadel	2 745 tis. Kč
úprava č. 3	- neinv.transfer z KÚ JMK na projekt inscenace „Johnny Blue“	600 tis. Kč
	- neinv.transfer z KÚ JMK na projekt inscenace „Pískání po větru“	600 tis. Kč
úprava č. 4	- navýšení neinv.příspěvku na platy a odvody (tarify) pro pracovníky	493 tis. Kč
	- neinv.přísp.-zvýšení ulož.odvodu z inv.fondu	31 tis. Kč
	- neinv.přísp.- příjmy z pronájmu ostatních nemovitostí	8 tis. Kč

Transfery podléhající zúčtování s KÚ JMK a se státním rozpočtem, byly ve stanovených termínech vyúčtovány v samostatných materiálech. Jejich použití bylo v souladu se stanovenými podmínkami.

3.1. Výnosy

VÝNOSY

	skuteč. 2014	plán 2015	skuteč. 2015	%	v tis.Kč index 2015/14
601 Výnosy z prodeje vlast.výrobků			705		
Tržby za vstupné	63 315	60 000	64 703	108	1.0220
Tržby ze zájezd.činn.	7 993	8 500	8 797	104	1.1006
Tržby ostatní	7 582	5 900	8 547	145	1.1273
602 Celk. výnosy z prodeje služeb	78 890	74 400	82 047	110	1.0401
603 Výnosy z pronájmu	4 724	6 000	4 893	82	1.0358
604 Celk.výnosy z prod.zboží	947	1 000	938	94	0.9905
60 Tržby za vl.výk. a zboží	84 561	81 400	88 583	109	1.0476
61 Změny stavu zás. ned.v.					
62 Aktivace					
63 Výnosy z daní a poplatků					
641 Smluvní pokuty a úroky z prodlení					
642 Jiné pokuty a penále					
643 Výnosy z vyřaz.pohledávek.					
644 Výnosy z prodeje mater.	26		20		0.7693
645 Výnosy z prodeje DNM					
646 Výnosy z prodeje DHM					
648 Čerpání fondů	359		719		2.0028
649 Ost.výnosy z činnosti	3 415	6 719	5 210	78	1.5257
64 Ostatní výnosy celkem	3 800	6 719	5 949	89	1.5656
662 Úroky	5		3		0.6000
663 Kurzové zisky	46		50		1.0870
669 Ostatní finanční výnosy			819		
66 Finanční výnosy	51		872		17.0981
Vlast. výnosy celkem	88 412	88 119	95 404	108	1.0791
67 Výnosy z transferů	185 089	171 940	171 940	100	0.9290
Úhrn zdrojů	273 501	260 059	267 344	103	0.9775

Rozhodující část plánu pro dosažení hospodářského výsledku tvoří výnosy:

sk. 60 – tržby za vlastní výkony a zboží a ostatní výnosy, kde se promítají nájmy z bytů, nebytových prostor a další výnosové položky.

Tabulka zahrnuje pouze sumarizaci účtů ve skupinách. Detailní členění je evidováno na analytických účtech. Pomocí analytických účtů a čísel zakázek jednotlivých her jsou sledovány výnosy až na úroveň jednotlivých inscenací a druhů materiálů.

Dotace pokrývají mimo jiné odpisy majetku ve výši 13 948 tis.Kč, přičemž divadlo odvádí zpět do rozpočtu zřizovatele na základě § 28, zák. 250/2000 Sb. částku 9 551 tis. Kč. Tento transfer ve své podstatě zkresluje dosažené procento soběstačnosti, které tvoří 33,1 %. V případě úpravy plánu o výše uvedené odvody by procento činilo 35 %.

3.2. Náklady

NÁKLADY

v tis. Kč

	skuteč. 2014	plán 2015	skuteč. 2015	%	Index 15/14
501 Spotřeba materiálu	21 056	21 500	15 518	72	0.7370
502 Spotřeba energie	5 282	5 300	4 057	77	0.7681
503 Spotřeba jiných neskl. dodávek	5 191	3 500	5 015	143	0.9661
504 Prodané zboží	790	1 000	971	97	1.2292
506 Aktivace dlouhodobého maj.			-347		
50 Spotřebované nák.celkem	32 319	31 300	25 214	81	0.7802
511 Opravy a udržování	4 968	6 723	6 145	91	1.2370
512 Cestovné	5 774	5 000	5 171	103	0.8956
513 Náklady na reprezentaci					
518 Ostatní služby	77 958	62 087	74 336	120	0.9536
51 Služby celkem	88 700	77 310	85 652	111	0.9770
521 Celkem mzdové náklady	89 446	97 251	98 271	101	1.0987
524 Zákonné sociální pojištění	30 790	31 662	33 151	105	1.0767
525 Jiné sociální pojištění			551		
527 Zákonné sociální náklady	1 805	1 000	1 893	189	1.0488
52 Osobní náklady celkem	122 041	129 913	133 866	103	1.0969
531 Daň silniční	44		26		0.5909
538 Jiné daně a poplatky	218		264		1.2110
53 Celkem daně a poplatky	262		290		1.1069
541 Smluv.pokuty a úroky z prod.			1		
542 Jiné pokuty a penále			1		
543 Dary a jiná bezúplat.předání					
544 Prodaný materiál					
547 Manka a škody	21		140		6.6667
549 Ostatní náklady z čin.	1 000		453		0.4530
54 Celkem ost.náklady	1 021		595		0.5828
551 Odpisy nehm. a hmot.maj.	24 014	13 951	13 948	100	0.5809
556 Tvorba a zúčtování opr.pol.	8		293		36.6250
557 Náklady z odeps.pohledávek			8		
558 Náklady z DDM	4 144	7 000	7 259	104	1.7517
55 Celkem odp.,pr.mat.r ..	28 166	20 951	21 508	103	0.7637
562 Úroky					
563 Kurzové ztráty	260	585	201	34	0.7731
56 Finanční náklady	260	585	201	34	0.7731
591 Daň z příjmů					
595 Dod.odvody daně z příj.					
59 Daň z příjmů celkem					
Úhrn potřeb	272 769	260 059	267 326	103	0.9801

3.2.1 Spotřeba materiálu (501)

Jedná se například:

501-001 spotřeba mat.při hosp.činnosti	1 053 tis. Kč
501-004 výpravy v evidenci	3 522 tis. Kč
501-012 nové výpravy	4 139 tis. Kč
501-030 správa budov	425 tis. Kč

Další čerpání nákladů je specifikováno v jednotlivých analytikách, ve kterých jsou jednotlivé částky účelově rozlišeny. Položky analytického členění specifikují převážně náklady čerpané na jednotlivé inscenace.

3.2.2 Spotřeba energie (502), spotřeba jiných neskl. dodávek (503)

502-001 elektrická energie	3 514 tis. Kč
503-001 spotřeba plynu	83 tis. Kč
503-002 spotřeba vody-vodné	443 tis. Kč
503-003 pára - teplárna	4 234 tis. Kč

K těmto analytickým účtům jsou párové analytické účty určené pro hospodářskou činnost. Jde o nákladové položky, které se přeúčtovávají uživatelům bytů a nebytových prostor.

3.2.3 Odpisy

Na základě zpracovaného plánu odpisů a jeho následné realizace odepsalo MdB majetek v celkové výši 13 948 tis. Kč, z toho byla dle § 28, zák. 250/2000 Sb. odvedena částka 9 551 tis. Kč zpět do rozpočtu města.

3.2.4 Opravy a udržování (511)

V roce 2015 čerpalo divadlo prostředky na opravy a udržování ve výši 6 145 tis. Kč. Na opravách se podílely zejména:

511 - 001 provoz	5 162 tis. Kč
511 - 002 autodoprava	187 tis. Kč
511 - 003 výpravy	617 tis. Kč
511 - 004 opravy pro hosp. čin.	179 tis. Kč

Z rozsáhlejších oprav byly provedeny:

opravy v r. 2015 nad 100 tis. Kč

<i>účel</i>	<i>částka</i>
Oprava dekorace Brouk v hlavě	111 956,46
Praktikábly Koločava oprava	239 154,08
Servisní prohlídka vzduchotechniky	140 820,00
Dodávka a montáž protipožárních ucpávek	214 883,90
Servisní prohlídka vzduch. a klimatizace	124 320,00
Oprava podlahy Hudební scéna	1 339 400,00
Celkem	2 170 534,44

Účelové příspěvky a transfery podléhající finančnímu vypořádání s rozpočtem města za rok 2015:

- servis, revize a opravy – účelový příspěvek ve výši 3 463 281,12 Kč,
- podpora realizace světové premiéry muzikálu Johnny Blue 495 997,92 Kč.

Vyúčtování bylo předloženo zřizovateli 13.1.2016.

3.2.5. Cestovné (512)

Účet mimo jiné eviduje náklady na dopravu dekorací a osob při zájezdech divadla.

512-011 zájezdy v ČR	1 024 tis. Kč
512-012 zájezdy v zahraničí	1 871 tis. Kč

3.2.6 Ostatní služby (518)

V analytickém rozlišení jsou evidovány samostatné soubory, které objektivně člení jednotlivé položky, např.:

518-011 a 021 autorské honoráře	29 773 tis. Kč
518-014 honoráře za um.díla a výkony	25 864 tis. Kč
518-022 propagace	3 841 tis. Kč
518-032 telefony	593 tis. Kč
518-033 nájemné, půjčovní	3 482 tis. Kč
518-052 propagace-hospodářská činnost	3 603 tis. Kč

Náklady na propagaci (518-22) v sobě zahrnují platby spojené s výrobou a užitím propagačních materiálů, např. kalendář, periodikum DOKOŘÁN, programy k inscenacím atd.

3.2.7 Jiné pokuty a penále (účet 542)

Česká průmyslová zdravotní pojišťovna – penále 300,00 Kč – jeden zaměstnanec nenahlásil změnu zdravotní pojišťovny

FÚ SRN – penále 521,17 Kč (překročení lhůty pro podání ročního přiznání k německé DPH)

3.2.8. Manka a škody (547)

- požár divadelní šatny - škoda 64 069,67 Kč, (úhrada škody od pojišťovny v plné výši – účet 649-10)
- sklad Hlinky (DPMB) – poškození vodovodního řádu a zatopení skladů. V roce 2015 byla uplatněna faktura na nájem vysoušečů ve výši 58 333,88 Kč (škoda na dalším materiálu byla uplatněna v 01/2016 ve Fondu krytí škod MMB) – vyhodnocení v roce 2016.
- odcizení rezervní pneumatiky z přívěsu nákladního vozidla - škoda 17 769,00 Kč, (úhrada škody od pojišťovny 11 786,00 Kč – účet 649-10).

3.2.9 Náklady z drobného dlouhodobého majetku (558)

558-001 náklady z DDM	4 364 tis. Kč
558-002 náklady z DDM – hosp. činnost	51 tis. Kč
558-003 náklady inscenací	2 696 tis. Kč
558-004 náklady z DDNM	79 tis. Kč

3.2.10 Meziroční srovnání nákladů a výnosů

Pro lepší srovnání ekonomického vývoje divadla porovnáváme základní ukazatele, které charakterizují meziroční vztahy a zobrazují vývoj jednotlivých ukazatelů.

	2014	2015	Index 2015/14
Vlastní výnosy	88 412 tis.Kč	95 404 tis.Kč	1.0791
Náklady	272 769 tis.Kč	267 326 tis.Kč	0.9801
Dotace	185 089 tis.Kč	171 940 tis.Kč	0.9290
Průměrná cena vstupenky	314,00 Kč	300,00 Kč	0.9955

Průměrná cena vstupenky v porovnání s rokem 2014 klesla o 14,00 Kč, tj. o 0,0445 index. bodu .

3.2.11 Hospodářský výsledek

HLAVNÍ ČINNOST

tis.Kč

	S k u t e č n o s t					Index 2015/14
	2011	2012	2013	2014	2015	
výnosy	255 033	250 157	266 407	264 322	256 859	0.9718
náklady	255 284	251 053	267 147	265 426	258 979	0,9757
zisk + ztráta -	-251	-896	-740	-1 104	-2 120	

VEDLEJŠÍ ČINNOST

tis.Kč

	S k u t e č n o s t					Index 2015/14
	2011	2012	2013	2014	2015	
výnosy	8 315	8 613	6 758	9 179	10 486	1.1424
náklady	8 058	7 708	6 010	7 343	8 348	1.1369
zisk + ztráta -	+257	+905	+748	+1 836	+2 138	

CELKOVÝ HOSPODÁŘSKÝ VÝSLEDEK

tis.Kč

	S k u t e č n o s t					Index 2015/14
	2011	2012	2013	2014	2015	
Vlast. výnosy	82 513	84 429	104 042	88 412	95 404	1.0791
Dotace	180 835	174 341	169 123	185 089	171 940	0.9290
Zdroje celkem	263 348	258 770	273 165	273 501	267 345	0.9775
Náklady	263 342	258 761	273 157	272 769	267 327	0.9801
zisk + ztráta -	+6	+9	+8	+732	+18	

Vlastní výnosy r. 2015 dosáhly hodnoty 95 404 tis. Kč. Oproti skutečnosti r. 2014 se zvýšily o 6 992 tis. Kč a dosáhly indexu 1,0791.

Náklady se oproti r. 2014 snížily o 5 443 tis. Kč a dosáhly hodnoty 267 326 tis. Kč při indexu 0,9801.

Hospodářský výsledek v r. 2015 činil **18 tis. Kč**.

Soběstačnost divadla (snížená o výši odvodu z investičního fondu) činí 34,4 %.

Skutečnou soběstačnost divadla lze vyjádřit až po odpočtu odpisů. Dosažený podíl vlastních výnosů a celkových nákladů, tedy soběstačnost divadla, činí: 35 %.

3.2.12 Plnění plánu dle středisek

Městské divadlo Brno je třísouborové umělecké divadlo, dislokované v uzavřeném areálu. Souběžně působí na dvou scénách (jevištích). V jeho činnosti se prolíná celá řada nákladů plošně bez ohledu na existenci konkrétního uměleckého souboru. Jde o náklady na provoz budov, jako jsou energie, spotřeba vody, hygiena a prostředky na její zajištění. Dále zázemí divadla, kam počítáme zkušebny, šatny herců a ostatní společné prostory, jejichž funkce se při činnosti divadla nutně prolínají a přechází z jednoho souboru na druhý.

Mezi tyto náklady patří i náklady na výrobu, údržbu a uskladnění jevištních artefaktů, tj. dekorací, rekvizit, kostýmů atd. Pro naprostý nedostatek skladových prostor je tento majetek skladován ve společných skladech (převážně pronajatých) a rovněž náklady na uskladnění nelze specifikovat dle činnosti jednotlivých souborů.

Umělečtí pracovníci divadla (herci, hudebníci, balet atd.) jsou zařazeni do stavu souborů, ve kterém převládají jejich umělecké výkony. Mají však uzavřené pracovní smlouvy vztahované na celé divadlo, takže dochází k prolínání hereckých skupin činohry, muzikálu a zpěvohry. V divadle existují umělecké skupiny jako divadelní orchestr, balet, umělecko-technický soubor a další, které zajišťují činnost dle potřeby jednotlivých souborů bez ohledu na druh inscenace. Rovněž dílny, hledištní služby a administrativa jsou společné pro celé divadlo.

S těmito problémy se muselo vypořádat účetnictví, a tak nekonkretizovatelné (společné) náklady soustředilo do účetního střediska „ostatní“, které přijímá příspěvky na provoz od zřizovatele a současně provádí přerozdělení nákladů pro potřebu celého divadla. Tato účetní struktura se projevuje i ve výkaznictví, které z hlediska průkaznosti a konkrétnosti vyčleňuje pro činnost středisek: činohra, muzikál, zpěvohra pouze takové účetní skupiny, které lze k této činnosti přiřadit. Jedná se především o spotřebované nákupy pro dané inscenace (zákulisní účet) a dále účet. sk. 51 – služby, které jsou v konkrétním vztahu k daným inscenacím. Sem patří náklady na zajištění autorských práv, dále cestovné - zajištění zájezdové činnosti, případně další náklady.

Středisko „ostatní“ potom přebírá účtování společných nákladů na provoz divadla, jako je spotřeba energie (502), spotřeba ostat. neskladovatelných dodávek (503) a spotřeba materiálu (501). Rovněž náklady na opravy a udržování ve spojitosti s majetkem města jsou nákladem tohoto střediska. Dále jsou sem účtovány ostatní služby (518).

Rozhodujícím nákladem střediska **ostatní** je účt. sk. 52 osobní náklady, úč. sk. 54 ostatní náklady a úč. sk. 55 odpisy, které účtuje náklady spojené s majetkem města jako celku.

Umělecká střediska z hlediska organizační struktury nemají a ani nemohou mít přiděleny ke své činnosti konkrétní prostory a plochy divadla, jelikož jejich činnost obsahuje všechny složky divadelního umění, které se vzájemně prolínají a z hlediska hospodárnosti jsou jednotlivými soubory využívány dle předpokládaného diváckého zájmu s cílem dosažení optimálního obsazení diváckých míst dle velikosti prostoru, (např. činohra „Král Lear“ na *Hudební scéně* a muzikál „Vrabčák a anděl“ na *Činoherní scéně*).

Při hodnocení plnění hospodářského plánu dle středisek je evidentní rovnoměrnost plnění u jednotlivých uměleckých středisek.

Plnění hospodářského plánu dle středisek								
v tis. Kč								
účet	název účtu	skut. 2014	plán 2015 celkem	skut. 2015	plnění			
					činohra	muzikál	zpěvohra	ostatní
	náklady celkem	272 769	260 059	267 326	15 326	23 676	20 543	207 781
50	spotřebované nákupy	32 319	31 300	25 214	3 886	2 813	3 397	15 118
501	spotřeba materiálu	21 056	21 500	15 518	3 600	2 541	3 015	6 362
502	spotřeba energie	5 282	5 300	4 057				4 057
503	spotřeba ostat.nesklad.dodávek	5 191	3 500	5 015				5 015
504	prodané zboží	790	1 000	971	286	272	382	31
506	aktivace dlouhodobého majetku			-347				-347
51	služby	88 700	77 310	85 652	10 137	20 039	16 462	39 014
511	opravy a udržování	4 968	6 723	6 145	208	396	40	5 501
512	cestovné	5 774	8 500	5 171	341	2 055	965	1 810
513	náklady na reprezentaci							
518	ostatní služby	77 958	62 087	74 336	9 588	17 588	15 457	31 703
52	osobní náklady	122 041	129 913	133 866	0	0	0	133 866
521	mzdové náklady	89 446	97 251	98 271				98 271
524	zák.soc.pojištění	30 790	31 662	33 151				33 151
525	jiné soc.pojištění			551				551
527	zák.soc.náklady	1805	1 000	1893				1 893
53	daně a poplatky	262	0	290	3	2	1	284
531	daň silniční	44		26				26
532	daň z nemovitostí							
538	jiné daně a poplatky	218		264	3	2	1	258
54	ostatní náklady	1 021	0	595	0	0	0	595
541	smluvní pokuty a úroky z prod.			1				1
542	jiné pokuty a penále			1				1
543	dary							
544	prodaný materiál							
547	manka a škody	21		140				140
549	ostatní náklady z činnosti	1 000		453				453
55	odpisy,prodej maj.,rezervy,čas. rozišení a oprav.položky	28 166	20 951	21 508	1 300	822	683	18 703
551	odpisy neh.a hmot.inv.majetku	24 014	13 951	13 948				13 948
552	zúst.cena prod.nehmot.a hmot.inv.maj.							
553	prodané cenné papíry v ceně pořiz.							
554	prodané pozemky							
556	tvorba a zúčtování opravných pol.	8		293				293
557	náklady z odepsaných položek			8				8
558	Nákl.z drobn.dlouhod.majetku	4 144	7 000	7 259	1 300	822	683	4 454
56	Finanční náklady	260	585	201	0	0	0	201
562	Úroky							
563	kurzové ztráty	260	585	201				201
59	daň z příjmů							0
591	daň z příjmů							
595	dodat.odvody daní z příjmů							

								v tis. Kč
účet	název účtu	skutečnost 2014	plán 2015 celkem	skut. 2015	plnění			
					čínohra	muzikál	zpěvohra	ostatní
	výnosy celkem	273 501	260 059	267 344	24 188	25 247	31 411	186 498
60	tržby za vlastní výk. zboží	84 561	81 400	88 583	23 808	22 997	30 204	11 574
601	výnosy za vlastní výroby			705			326	379
602	výnosy z prodeje služeb	78 890	74 400	82 047	23 537	22 729	29 212	6 569
603	výnosy z pronájmu	4 724	6 000	4 893	8		330	4 555
604	výnosy za prodané zboží	947	1 000	938	263	268	336	71
61	změna stavu vnitr.zásob	0	0	0	0	0	0	0
611	změna stavu zásob nedok.výr.							
612	změna stavu zásob polotovarů							
613	změna stavu zásob výrobků							
614	změna stavu zvířat							
62	aktívace	0	0	0	0	0	0	0
621	aktívace materiálu a zboží							
622	aktívace vnitroorganizačních služeb							
623	aktívace nehmot.inv.majetku							
624	aktívace hmot.inv.majetku							
64	ostatní výnosy	3 800	6 719	5 949	380	2 250	1 207	2 112
641	smluvní pokuty a úroky z prodlení							
642	jiné pokuty a penále							
643	výnosy z odepsaných pohledávek							
644	výnosy z prodeje materiálu	26		20				20
645	výnosy z prodeje DINM							
646	výnosy z prodeje DIHM							
648	čerpání fondů	359		719				719
649	ostatní výnosy z činnosti	3 415	6 719	5 210	380	2 250	1 207	1 373
66	finanční výnosy	51	0	872	0	0	0	872
662	úroky	5		3				3
663	kurzové zisky	46		50				50
669	ostatní finanční výnosy			819				819
67	výnosy z nároků na prostředkySR	185 089	171 940	171 940	0	0	0	171 940
671	výnosy z nároků na prostředkySR,	3 754	3 945	3 945				3 945
672	výnosy z nároků na prostředky ÚS	181 335	167 995	167 995				167 995
	výnosy celkem	273 501	260 059	267 344	24 188	25 247	31 411	186 498
	náklady celkem	272 769	260 059	267 326	15 326	23 676	20 543	207 781
	hospodářský výsledek	732	0	18	8 862	1 571	10 868	-21 283

							v tis. Kč
účet	název účtu	skut. 2014	plán 2015 celkem	skuteč. 2015	činnost		
					plán	skut.	% plnění
	náklady celkem	272 769	260 059	267 326	16 300	15 326	94,02
50	spotřebované nákupy	32 319	31 300	25 214	4 300	3 886	90,37
501	spotřeba materiálu	21 056	21 500	15 518	4 000	3 600	90,00
502	spotřeba energie	5 282	5 300	4 057			
503	spotřeba ostat.nesklad.dodávek	5 191	3 500	5 015			
504	prodané zboží	790	1 000	971	300	286	95,33
506	Aktivace dlouhodobého majetku			-347			
51	služby	88 700	77 310	85 652	11 000	10 137	92,15
511	opravy a udržování	4 968	6 723	6 145	500	208	41,60
512	cestovné	5 774	8 500	5 171	500	341	68,20
513	náklady na reprezentaci						
518	ostatní služby	77 958	62 087	74 336	10 000	9 588	95,88
52	osobní náklady	122 041	129 913	133 866	0	0	
521	mzdové náklady	89 446	97 251	98 271			
524	zák.soc.pojištění	30 790	31 662	33 151			
525	jiné soc.pojištění	1805		551			
527	zák.soc.náklady		1 000	1893			
53	daně a poplatky	262	0	290	0	3	
531	daň silniční	44		26			
532	daň z nemovitostí						
538	jiné daně a poplatky	218		264		3	
54	ostatní náklady	1 021	0	595	0	0	
541	smluvní pokuty a úroky z prod.			1			
542	jiné pokuty a penále			1			
543	dary						
544	prodaný materiál						
547	manka a škody	21		140			
549	ostatní náklady z činnosti	1 000		453			
55	odpisy,prodej maj.,rezervy,čas. rozdílení a oprav.položky	28 166	20 951	21 508	1 000	1 300	130,00
551	odpisy neh.a hmot.inv.majetku	24 014	13 951	13 948			
552	zůst.cena prod.nehmot.a hmot.inv.maj.						
553	prodané cenné papíry v ceně pořiz.						
554	prodané pozemky						
556	tvorba a zúčtování opravných pol.	8		293			
557	náklady z odepsaných pohledávek			8			
558	nákl.z drob.dlouhodob.majetku	4 144	7 000	7 259	1 000	1 300	130,00
56	Finanční náklady	260	585	201	0	0	
562	Úroky						
563	kurzové ztráty	260	585	201			
59	daň z příjmů				0	0	
591	daň z příjmů						
595	dodat.odvody daní z příjmů						

							v tis. Kč
účet	název účtu	skutečnost 2014	plán 2015 celkem	skut. 2015	čínohra		
					plán	skut.	% plnění
	výnosy celkem	273 501	260 059	267 344	16 300	24 188	148,39
60	tržby za vlastní výk. zboží	84 561	81 400	88 583	15 300	23 808	155,61
601	tržby za vlastní výroby			705			
602	tržby z prodeje služeb	78 890	74 400	82 047	15 000	23 537	156,91
603	výnosy z pronájmu	4 724	6 000	4 893		8	
604	tržby za prodané zboží	947	1 000	938	300	263	87,67
61	změna stavu vnitr.zásob	0	0	0	0	0	
611	změna stavu zásob nedok.výr.						
612	změna stavu zásob polotovarů						
613	změna stavu zásob výrobků						
614	změna stavu zvířat						
62	aktivace	0	0	0	0	0	
621	aktivace materiálu a zboží						
622	změna stavu vnitroorg.sloužeb						
623	aktivace nehmot.inv.majetku						
624	aktivace hmot.inv.majetku						
64	ostatní výnosy	3 800	6 719	5 949	1 000	380	38,00
641	smluvní pokuty a úroky z prodlení						
642	jiné pokuty a penále						
643	výnosy z odepsaných pohledávek						
644	výnosy z prodeje materiálu	26		20			
645	výnosy z prodeje DINM						
646	výnosy z prodeje DHIM						
648	čerpání fondů	359		719			
649	ostatní výnosy z činnosti	3 415	6 719	5 210	1 000	380	38,00
66	finanční výnosy	51	0	872	0	0	
661	výnosy z prodeje cenných papírů						
662	úroky	5		3			
663	kurzové zisky	46		50			
669	ostatní finanční výnosy			819			
67	výnosy z nár. na prostř. SR aj.	185 089	171 940	171 940	0	0	
672	výnosy z nár,na prostř, SR	3 754	3 945	3 945			
672	výnosy z nár,na prostř. ÚSC	181 335	167 995	167 995			
	výnosy celkem	273 501	260 059	267 344	16 300	24 188	148,39
	náklady celkem	272 769	260 059	267 326	16 300	15 326	94,02
	Hospodářský výsledek:	732	0	18	0	8 862	

							v tis. Kč
účet	název účtu	skut. 2014	plán 2015 celkem	skuteč. 2015	muzikál		
					plán	skut.	% plnění
	náklady celkem	272 769	260 059	267 326	24 800	23 676	95,47
50	spotřebované nákupy	32 319	31 300	25 214	3 300	2 813	85,24
501	spotřeba materiálu	21 056	21 500	15 518	3 000	2 541	84,70
502	spotřeba energie	5 282	5 300	4 057			
503	spotřeba ostat.nesklad.dodávek	5 191	3 500	5 015			
504	prodané zboží	790	1 000	971	300	272	90,67
506	Aktivace dlouhodobého majetku			-347			
51	služby	88 700	77 310	85 652	20 500	20 039	97,75
511	opravy a udržování	4 968	6 723	6 145	500	396	79,20
512	cestovné	5 774	8 500	5 171	2 000	2 055	102,75
513	náklady na reprezentaci						
518	ostatní služby	77 958	62 087	74 336	18 000	17 588	97,71
52	osobní náklady	122 041	129 913	133 866	0	0	
521	mzdové náklady	89 446	97 251	98 271			
524	zák.soc.pojištění	30 790	31 662	33 151			
525	jiné soc.pojištění	1805		551			
527	zák.soc.náklady		1 000	1893			
53	daně a poplatky	262	0	290	0	2	
531	daň silniční	44		26			
532	daň z nemovitostí						
538	jiné daně a poplatky	218		264		2	
54	ostatní náklady	1 021	0	595	0	0	
541	smluvní pokuty a úroky z prod.			1			
542	jiné pokuty a penále			1			
543	dary						
544	prodaný materiál						
547	manka a škody	21		140			
549	ostatní náklady z činnosti	1 000		453			
55	odpisy,prodej maj.,rezervy,čas. rozdílení a oprav.položky	28 166	20 951	21 508	1 000	822	82,20
551	odpisy neh.a hmot.inv.majetku	24 014	13 951	13 948			
552	zůst.cena prod.nehmot.a hmot.inv.maj.						
553	prodané cenné papíry v ceně pořiz.						
554	prodané pozemky						
556	tvorba a zúčtování opravných pol.	8		293			
557	náklady z odepsaných pohledávek			8			
558	nákl.z drob.louhodob.majetku	4 144	7 000	7 259	1 000	822	
56	Finanční náklady	260	585	201	0	0	
562	Úroky						
563	kurzové ztráty	260	585	201			
59	daň z příjmů				0	0	
591	daň z příjmů						
595	dodat.odvody daní z příjmů						

							v tis. Kč
účet	název účtu	skutečnost 2014	plán 2015 celkem	skut. 2015	muzikál		
					plán	skut.	% plnění
	výnosy celkem	273 501	260 059	267 344	24 800	25 247	101,80
60	tržby za vlastní výk. zboží	84 561	81 400	88 583	23 800	22 997	96,63
601	tržby za vlastní výroby			705			
602	tržby z prodeje služeb	78 890	74 400	82 047	23 500	22 729	96,72
603	výnosy z pronájmu	4 724	6 000	4 893			
604	tržby za prodané zboží	947	1 000	938	300	268	89,33
61	změna stavu vnitr.zásob	0	0	0	0	0	
611	změna stavu zásob nedok.výr.						
612	změna stavu zásob polotovarů						
613	změna stavu zásob výrobků						
614	změna stavu zvířat						
62	aktivace	0	0	0	0	0	
621	aktivace materiálu a zboží						
622	změna stavu vnitroorg.sluzeb						
623	aktivace nehmot.inv.majetku						
624	aktivace hmot.inv.majetku						
64	ostatní výnosy	3 800	6 719	5 949	1 000	2 250	225,00
641	smluvní pokuty a úroky z prodlení						
642	jiné pokuty a penále						
643	výnosy z odepsaných pohledávek						
644	výnosy z prodeje materiálu	26		20			
645	výnosy z prodeje DINM						
646	výnosy z prodeje DHIM						
648	čerpání fondů	359		719			
649	ostatní výnosy z činnosti	3 415	6 719	5 210	1 000	2 250	
66	finanční výnosy	51	0	872	0	0	
662	úroky	5		3			
663	kurzové zisky	46		50			
669	ostatní finanční výnosy			819			
67	výnosy z nár. na prostř. SR aj.	185 089	171 940	171 940	0	0	
672	výnosy z nár,na prostř, SR	3 754	3 945	3 945			
672	výnosy z nár,na prostř. ÚSC	181 335	167 995	167 995			
	výnosy celkem	273 501	260 059	267 344	24 800	25 247	101,80
	náklady celkem	272 769	260 059	267 326	24 800	23 676	95,47
	Hospodářský výsledek:	732	0	18	0	1 571	

							v tis. Kč
účet	název účtu	skut. 2014	plán 2015 celkem	skuteč. 2015	zpěvohra		
					plán	skut.	% plnění
	náklady celkem	272 769	260 059	267 326	22 300	20 543	92,12
	50 spotřebované nákupy	32 319	31 300	25 214	4 300	3 397	79,00
501	spotřeba materiálu	21 056	21 500	15 518	4 000	3 015	75,38
502	spotřeba energie	5 282	5 300	4 057			
503	spotřeba ostat.nesklad.dodávek	5 191	3 500	5 015			
504	prodané zboží	790	1 000	971	300	382	127,33
506	Aktivace dlouhodobého majetku			-347			
	51 služby	88 700	77 310	85 652	17 000	16 462	96,84
511	opravy a udržování	4 968	6 723	6 145	500	40	
512	cestovné	5 774	8 500	5 171	1 000	965	
513	náklady na reprezentaci						
518	ostatní služby	77 958	62 087	74 336	15 500	15 457	99,72
	52 osobní náklady	122 041	129 913	133 866	0	0	
521	mzdové náklady	89 446	97 251	98 271			
524	zák.soc.pojištění	30 790	31 662	33 151			
525	jiné soc.pojištění	1805		551			
527	zák.soc.náklady		1 000	1893			
	53 daně a poplatky	262	0	290	0	1	
531	daň silniční	44		26			
532	daň z nemovitostí						
538	jiné daně a poplatky	218		264		1	
	54 ostatní náklady	1 021	0	595	0	0	
541	smluvní pokuty a úroky z prod.			1			
542	jiné pokuty a penále			1			
543	dary						
544	prodaný materiál						
547	manka a škody	21		140			
549	ostatní náklady z činnosti	1 000		453			
	55 odpisy,prodej maj.,rezervy,čas. rozlišení a oprav.položky	28 166	20 951	21 508	1 000	683	
551	odpisy neh.a hmot.inv.majetku	24 014	13 951	13 948			
552	zůst.cena prod.nehmot.a hmot.inv.maj.						
553	prodané cenné papíry v ceně pořiz.						
554	prodané pozemky						
556	tvorba a zúčtování opravných pol.	8		293			
557	náklady z odepsaných položek			8			
558	nákl.z drob.dlouhodob.majetku	4 144	7 000	7 259	1 000	683	
	56 Finanční náklady	260	585	201	0	0	
562	Úroky						
563	kurzové ztráty	260	585	201			
	59 daň z příjmů				0	0	
591	daň z příjmů						
595	dodat.odvody daní z příjmů						

							v tis. Kč
účet	název účtu	skutečnost 2014	plán 2015 celkem	skut. 2015	zpěvohra		
					plán	skut.	% plnění
	výnosy celkem	273 501	260 059	267 344	22 300	31 411	140,86
60	tržby za vlastní výk. zboží	84 561	81 400	88 583	21 300	30 204	141,80
601	tržby za vlastní výroby			705		326	
602	tržby z prodeje služeb	78 890	74 400	82 047	21 000	29 212	139,10
603	výnosy z pronájmu	4 724	6 000	4 893		330	
604	tržby za prodané zboží	947	1 000	938	300	336	112,00
61	změna stavu vnitr.zásob	0	0	0	0	0	
611	změna stavu zásob nedok.výr.						
612	změna stavu zásob polotovarů						
613	změna stavu zásob výrobků						
614	změna stavu zvířat						
62	aktivace	0	0	0	0	0	
621	aktivace materiálu a zboží						
622	změna stavu vnitroorg.služeb						
623	aktivace nehmot.inv.majetku						
624	aktivace hmot.inv.majetku						
64	ostatní výnosy	3 800	6 719	5 949	1 000	1 207	120,70
641	smluvní pokuty a úroky z prodlení						
642	jiné pokuty a penále						
643	výnosy z odepsaných pohledávek						
644	výnosy z prodeje materiálu	26		20			
645	výnosy z prodeje DINM						
646	výnosy z prodeje DHIM						
648	čerpání fondů	359		719			
649	ostatní výnosy z činnosti	3 415	6 719	5 210	1 000	1 207	
66	finanční výnosy	51	0	872	0	0	
662	úroky	5		3			
663	kurzové zisky	46		50			
669	ostatní finanční výnosy			819			
67	výnosy z nár. na prostř. SR aj.	185 089	171 940	171 940	0	0	
672	výnosy z nár,na prostř, SR	3 754	3 945	3 945			
672	výnosy z nár,na prostř. ÚSC	181 335	167 995	167 995			
	výnosy celkem	273 501	260 059	267 344	22 300	31 411	140,86
	náklady celkem	272 769	260 059	267 326	22 300	20 543	92,12
	Hospodářský výsledek:	732	0	18	0	10 868	

							v tis. Kč
účet	název účtu	skut. 2014	plán 2015 celkem	skuteč. 2015	ostatní		
					plán	skut.	% plnění
	náklady celkem	272 769	260 059	267 326	196 659	207 781	105,66
50	spotřebované nákupy	32 319	31 300	25 214	19 400	15 118	77,93
501	spotřeba materiálu	21 056	21 500	15 518	10 500	6 362	60,59
502	spotřeba energie	5 282	5 300	4 057	5 300	4 057	76,55
503	spotřeba ostat.nesklad.dodávek	5 191	3 500	5 015	3 500	5 015	143,29
504	prodané zboží	790	1 000	971	100	31	31,00
506	Aktivace dlouhodobého majetku			-347		-347	
51	služby	88 700	77 310	85 652	28 810	39 014	135,42
511	opravy a udržování	4 968	6 723	6 145	5 223	5 501	105,32
512	cestovné	5 774	8 500	5 171	5 000	1 810	36,20
513	náklady na reprezentaci						
518	ostatní služby	77 958	62 087	74 336	18 587	31 703	170,57
52	osobní náklady	122 041	129 913	133 866	129 913	133 866	103,04
521	mzdové náklady	89 446	97 251	98 271	97 251	98 271	101,05
524	zák.soc.pojištění	30 790	31 662	33 151	31 662	33 151	104,70
525	jiné soc. pojištění	1805		551		551	
527	zák.soc.náklady		1 000	1893	1 000	1 893	189,30
53	daně a poplatky	262	0	290	0	284	
531	daň silniční	44		26		26	
532	daň z nemovitostí						
538	jiné daně a poplatky	218		264		258	
54	ostatní náklady	1 021	0	595	0	595	
541	smluvní pokuty a úroky z prodl.			1		1	
542	jiné pokuty a penále			1		1	
543	dary						
544	prodaný materiál						
547	manka a škody	21		140		140	
549	ostatní náklady z činnosti	1 000		453		453	
55	odpisy,prodej maj.,rezervy,čas. rozdílení a oprav.položky	28 166	20 951	21 508	17 951	18 703	104,19
551	odpisy neh.a hmot.inv.majetku	24 014	13 951	13 948	13 951	13 948	99,98
552	zúst.cena prod.nehmot.a hmot.inv.maj.						
553	prodané cenné papíry v ceně pořiz.						
554	prodané pozemky						
556	tvorba a zúčtování opravných pol.	8		293		293	
557	náklady z odepsaných položek			8		8	
558	nákl.z drob.dlouhodob.majetku	4 144	7 000	7 259	4 000	4 454	
56	Finanční náklady	260	585	201	585	201	34,36
562	Úroky						
563	kurzové ztráty	260	585	201	585	201	34,36
59	daň z příjmů				0	0	
591	daň z příjmů						
595	dodat.odvody daní z příjmů						

							v tis. Kč
účet	název účtu	skutečnost 2014	plán 2015 celkem	skut. 2015	ostatní		
					plán	skut.	% plnění
	výnosy celkem	273 501	260 059	267 344	196 659	186 498	94,83
60	tržby za vlastní výk. zboží	84 561	81 400	88 583	21 000	11 574	55,11
601	tržby za vlastní výroby			705		379	
602	tržby z prodeje služeb	78 890	74 400	82 047	14 900	6 569	44,09
603	výnosy z pronájmu	4 724	6 000	4 893	6 000	4 555	75,92
604	tržby za prodané zboží	947	1 000	938	100	71	71,00
61	změna stavu vnitr.zásob	0	0	0	0	0	
611	změna stavu zásob nedok.výr.						
612	změna stavu zásob polotovarů						
613	změna stavu zásob výrobků						
614	změna stavu zvířat						
62	aktivace	0	0	0	0	0	
621	aktivace materiálu a zboží						
622	změna stavu vnitroorg.služeb						
623	aktivace nehmot.inv.majetku						
624	aktivace hmot.inv.majetku						
64	ostatní výnosy	3 800	6 719	5 949	3 719	2 112	56,79
641	smluvní pokuty a úroky z prodlení						
642	jiné pokuty a penále						
643	výnosy z odepsaných pohledávek						
644	výnosy z prodeje materiálu	26		20		20	
645	výnosy z prodeje DINM						
646	výnosy z prodeje DHIM						
648	čerpání fondů	359		719		719	
649	ostatní výnosy z činnosti	3 415	6 719	5 210	3 719	1 373	36,92
66	finanční výnosy	51	0	872	0	872	
662	úroky	5		3		3	
663	kurzové zisky	46		50		50	
669	ostatní finanční výnosy			819		819	
67	výnosy z nár. na prostř. SR aj.	185 089	171 940	171 940	171 940	171 940	100,00
672	výnosy z nár,na prostř, SR	3 754	3 945	3 945	3 945	3 945	100,00
672	výnosy z nár,na prostř. ÚSC	181 335	167 995	167 995	167 995	167 995	100,00
	výnosy celkem	273 501	260 059	267 344	196 659	186 498	94,83
	náklady celkem	272 769	260 059	267 326	196 659	207 781	105,66
	Hospodářský výsledek:	732	0	18	0	-21 283	

3.3 Přehled o hospodaření s majetkem

3.3.0.1. Zásoby

PŘEHLED O STAVU ZÁSOB V ROCE 2015

druh	stav zásob k 1.1.2015	přírůstky	úbytky	tis.Kč
				stav zásob k 31.12.2015
112-materiál na skladě	430	694	625	499
132-zboží na skladě	5 939	4 635	4 135	6 439

a) materiál na skladě - účet 112 v celkové hodnotě 499 tis. Kč.

Tato částka je v analytickém účetnictví vedena dle jednotlivých druhů materiálů. Zásoby jsou uloženy ve skladech divadla. Veškeré zásoby jsou evidovány na skladových kartách.

Materiál na skladě má hodnotu 0,19 % z celkových nákladů. Vzhledem k činnosti organizace a jejímu rozsahu jsou zásoby organizace minimální.

b) zboží na skladě - účet 132 v celkové hodnotě 6 439 tis. Kč.

Jedná se o publikace dokumentující vývoj divadla v jednotlivých sezónách a programy, CD, MC, případně další materiály určené k prodeji. Hodnota zboží na skladě dosahuje 2,41 % z celkových nákladů.

3.3.1 Finanční majetek

3.3.1.1 Stav prostředků na bankovních účtech

241-1	běžný účet UniCreditBank	224 212,68
241-2	běžný účet Komerční banka	56 909,48
241-3	běžný účet EUR Komerční banka	38 586,29
241-4	běžný účet Komerční banka (MK)	5 214,94
243-1	FKSP – UniCreditBank	1 181 506,65
243-2	FKSP – RaiffeisenBank – spořicí účet	1 300 034,87
244-1	termínovaný vklad Komerční banka	13 000,00
	stav na bankovních účtech celkem	2 819 464,91

3.3.1.2 Pokladní hotovost

K 31.12.2015 činila pokladní hotovost:

účet 261-001 (pokladna Kč) 51 859,00 Kč
účet 261-002 (pokladna EUR) 287,91 € = 7 780,77 Kč

Tento stav souhlasí se zůstatkem v pokladní knize a se stavem účtu 261.

3.3.1.3 Ceniny

Účetní položka ceniny obsahuje nákup stravenek pro zaměstnance ve výši 205 300,00 Kč.

3.3.2 Zpráva o realizaci úsporných opatření ve spotřebě energií

Při realizaci úsporných opatření bylo přihlédnuto k doporučením zpracovaného energetického auditu s ohledem na ekonomické a investiční možnosti Městského divadla Brno:

- probíhá postupná výměna dosluhujících světelných zdrojů (žárovek) s ohledem na plánované ukončení výroby klasických zdrojů za nízkoenergetické LED zdroje,
- provedena modernizace výměňkové stanice Lidická 16
- ve spolupráci s Teplárnami Brno byla provedena změna tepelného média (přechod z parovodu – ostrá pára na horkovod) ve výměňkové stanici Lidická 16,
- provedeny izolace tepelných rozvodů Lidická 16.

U všech oprav byly použity regulační prvky a automatické ovládání k dosažení maximální úspory všech typů energií.

Další úsporná opatření jsou postupně řešena.

3.4 Pohledávky a závazky

Celková hodnota pohledávek za odběrateli brutto k 31.12.2015 činila 6 859 594,25. Kč. Oproti roku 2014 se zvýšila o hodnotu 284 664,55 Kč.

Ke stejnému datu měla organizace závazky za dodavateli ve výši 20 254 023,61 Kč. Jedná se především o závazky vůči velkým dodavatelům, zejména ve vztahu k zabezpečení scénické výroby a provozu divadla. Závazky se oproti roku 2014 zvýšily o 5 105 973,57 Kč.

- pohledávky za odběrateli brutto:

z toho:

- vstupenky	701 865,00
- ostatní	6 157 729,25
CELKEM	6 859 594,25

- závazky:

- dodavatelé	20 254 023,61
--------------	----------------------

Závazky a pohledávky v reálném vyjádření tvoří přílohu Zprávy o činnosti.

3.5 Investice

➤ Rekonstrukce vodorovné kanalizace Lidická 18 v celkové hodnotě 4 050 tis. Kč byla realizována: prosinec 2014	1 999 387,54 Kč	
rok 2015	1 576 000,00 Kč	
stavební práce celkem	3 575 387,54 Kč	
Hodnota PD – uhrazeno OI MMB	474 000,00 Kč	
Celkové náklady		4 049 387,54 Kč
Nedočerpáno (vráceno na účet zřizovatele)	612,46 Kč	

Stavba byla sloučena stavebním povolením s další investicí MdB – přístavba dílen a skladů Lidická 18.

Obě stavby budou společně kolaudovány v průběhu III. Q 2016.

- **Městské divadlo Brno – přístavba dílen a skladů Lidická 18 v celkové hodnotě 44 100 tis. Kč**, byla rozdělena na dvě etapy:
1. etapa - 26 550 tis. Kč
 2. etapa - 17 550 tis. Kč

1. etapa - realizovány práce v hodnotě	16 837 975,16 Kč
z toho: - náklady dokumentace projektu	14 520,00 Kč
- náklady pořízení stavebních objektů	16 823 455,16 Kč

zdroje financování:

- dotace ze státního rozpočtu 13 597 975,06 Kč
- dotace z rozpočtu obce 3 240 000,00 Kč

(MdB požádalo OI MMB o převedení nedočerpaných prostředků ve výši 8 946,54 Kč do roku 2016)

2. etapa Rozhodnutí MK ČR o poskytnutí dotace ze SR ve výši 17 550 tis. Kč na dokončení stavby bylo vydáno 9.10.2015. Tímto termínem byly zahájeny stavební práce druhé etapy.

- Odpis zůstatkové hodnoty garáží v důsledku nové výstavby ve výši 4 418 773,66 Kč bude po uzavření investice přidán k hodnotě stavby.
- **Oprava pláště budovy Lidická 14**
Investiční záměr je zpracován, akce není zařazena Magistrátem města Brna do realizace.

4. HOSPODAŘENÍ S FONDY DOTACE FONDŮ

Detailní rozdělení fondů, jejich dotace a čerpání vyjadřuje přiložená tabulka.

Název fondu	tis.Kč				
	stav k 1.1.2015	tvorba	zdroje celkem	použití celkem	stav k 31.12.2015
411 Fond odměn	23	0	23	0	23
412 FKSP	3 578	962	4 540	1 004	3 536
413 Rezerv.fond tvoř.ze zlepš.HV	8	732	740	719	21
414 Rezervní fond z ost.titulů	0	0	0	0	0
416 Fond reprodukce majetku	0	21 458	21 458	21 445	13

V průběhu r. 2015 nedošlo k pohybu ve fondu odměn (411).
Zůstatek fondu k 31.12.2015 činí 23 tis. Kč.

Fond kulturních a sociálních potřeb (412) byl dotován a čerpán dle plánu použití uvedeného v Kolektivní smlouvě mezi MdB a odborovou organizací.

Fond je krytý zůstatkem z roku 2014 a jednotným přidělem z mezd.

Použití – dle plánu čerpání FKSP

Zůstatek fondu k 31.12.2015 činí 3 536 tis. Kč.

Rezervní fond tvořený ze zlepš. HV (účet 413) vykazoval k 1.1.2015 hodnotu 8 tis. Kč.

Fond byl navýšen částkou 732 tis. Kč ze zlepšeného výsledku hospodaření za rok 2014.

Použití nevyčerpaných účelových neinvestičních příspěvků z roku 2014 převedených do roku 2015 na servis, revize a opravy technických zařízení a podporu realizace světové premiéry muzikálu Johnny Blue. Účelový příspěvek byl vyúčtován a odevzdán na OK 13.1.2016.

Zůstatek fondu k 31.12.2015 činí 21 tis. Kč.

Rezervní fond z ostat. titulů (účet 414) vykazoval k 1.1.2015 hodnotu 0 Kč.

Zůstatek fondu k 31.12.2015 činí 0 tis. Kč.

Fond reprodukce majetku (416) vykazoval v počátku r. 2015 hodnotu 0 Kč.

V průběhu roku byl dotován částkou 21 458 tis. Kč, která byla tvořena přidělem z odpisů ve výši 13 948 tis. Kč, strojní investice 2 660 tis. Kč, stavební investice 4 850 tis. Kč.

Čerpání fondu tvořil odvod MMB ve výši 9 551 tis. Kč, nákup DDHM a DNM ve výši 4 393 tis.

Stavební investice činila 4 841 tis. Kč, strojní investice 2 660 tis. Kč. Organizace požádala OI MMB o převedení nevyčerpaných staveb. inv. prostředků ve výši 9 tis. Kč do roku 2016

Celkové čerpání za r. 2015 činilo 21 445 tis. Kč.

Zůstatek fondu k 31.12.2015 činí 13 tis. Kč.

Název	Částka v Kč
416-004–financování investičních výdajů	
Repro Nexo Geo S805 set	241 985,50
Projekční fólie	114 945,00
Pokosová pila Makita	48 870,00
Projekční fólie	42 155,00
Stage piano YAMAHA	94 990,00
Panasonic objekt.,projekt. 4x	312 702,95
Software	181 732,00
Projekční fólie	70 737,00
Efektový procesor Bricasti	107 464,00
Dekorace 6x	346 828,00
Motorka Keeway	49 902,00
Tylová opona	134 317,13
Konvektomat Rational	311 938,00
Elektrokolejnice 3x	184 658,10
Efekt.osvětlení Robin LED svítidlo 10x	1 762 002,00
Elektrokolejnice	82 727,70
Vysokozdvíhací vozík CDD12B AKU	75 383,00
Samet.horizont - MFL 2x	110 594,00
Papoušek Ara dekorace	59 742,54
Papoušek Ara dekorace	59 960,34
416-004 celkem	4 393 634,26

Plán tvorby a čerpání peněžních fondů pro rok 2015 (v tis. Kč)

Příspěvková organizace: Městské divadlo Brno, příspěvková organizace, Lidická 16, 602 00 Brno

Správce rozpočtových prostředků: Statutární město Brno, Odbor kultury Magistrátu města Brna

v tis. Kč

		FOND INVESTIČNÍ		Čerpání		Stav k 31.12.
Stav k 1.1.	Tvorba	Plán	Skutečnost	Plán	Skutečnost	
	Příděl z odpisů z DHM a DNM	13 300	13 948	4 400	4 393	
	Transfer na investice od zřizovatele	7 510	7 510	8 900	9 551	
	Transfer na investice ze státních fondů					
	Výnos z prodeje svěřeného DHM					
	Dary a příspěvky od jiných subjektů			4 850	4 841	
	Výnosy z prodeje majetku p.o.			2 660	2 660	
	Prevod z rezervního fondu					
	Celkem tvorba	20 810	21 458	20 810	21 445	13
FOND REZERVNÍ						
Stav k 1.1.	Tvorba	Plán	Skutečnost	Plán	Skutečnost	Stav k 31.12.
8	Příděl ze zlepšeného výsledku hospodářství		732			
	Peněžní dary					
	Ostatní					8
					719	
	Celkem tvorba		732		719	21
FOND ODMĚN						
Stav k 1.1.	Tvorba	Plán	Skutečnost	Plán	Skutečnost	Stav k 31.12.
23	Příděl ze zlepšeného výsledku hospodářství					
	Odměny zaměstnancům					23
	Prekročení prosředků na platy					
	Celkem tvorba					23
FKSP						
Stav k 1.1.	Tvorba	Plán	Skutečnost	Plán	Skutečnost	Stav k 31.12.
3 578	Příděl do fondu na vrub nákladů	879	962	900	1 004	3 557
	Ostatní					
	Celkem tvorba	879	962	900	1 004	3 536

5. KONTROLNÍ ČINNOST

5.1. Roční plán kontrolní činnosti prováděné v Městském divadle Brno, příspěvkové organizaci

Roční plán schvaluje dle ustanovení §30 odst. 5, zák. č. 320/2001 Sb., o finanční kontrole ve veřejné správě a o změně některých zákonů (zákon o finanční kontrole) ředitel divadla. Roční plán upřesňuje rozsah, věcné zaměření a typ auditů, jejich cíle, časové rozvržení a personální zajištění. Dále obsahuje zejména odbornou přípravu interního auditora a úkoly v metodické a konzultační činnosti.

V roce 2015 bylo naplánováno osm auditů. Plán auditů vycházel z předpokladu rizikových oblastí v činnosti divadla, které vyplynuly jak z obecně známých skutečností a významných legislativních změn, tak i ze zpráv kontrol provedených v minulých letech a z příkazu ředitele č. 5/2014.

Poslední plánovaný audit č. 8 „Veřejné zakázky IV.“ nebyl k 31. 12. 2015 zcela dokončen, neboť jeho náplní bylo prověřování skutečností nastalých ve čtvrtém čtvrtletí roku 2015 s přesahem do roku 2016 (fakturace realizovaných veřejných zakázek).

Schválený plán auditu na rok 2015:

1. Kontrola plnění opatření přijatých k odstranění závad zjištěných kontrolou OK MMB

Oblast: řídicí kontrola a vnitřní předpisy

Časové rozvržení: leden 2015 až březen 2015

Personální zajištění: ekonomický náměstek ředitele, odpovědní pracovníci jednotlivých úseků

2. Veřejné zakázky I.

Oblast: řídicí kontrola a vnitřní předpisy, smluvní vztahy

Časové rozvržení: duben 2015 až květen 2015

Personální zajištění: ekonomický náměstek ředitele, obchodní referentka

3. Evidence pohledávek a jejich vymáhání

Oblast: finanční toky

Časové rozvržení: červen 2015 až červenec 2015

Personální zajištění: ekonomický náměstek ředitele, fakturantka

4. Veřejné zakázky II.

Oblast: řídicí kontrola a vnitřní předpisy, smluvní vztahy

Časové rozvržení: srpen 2015

Personální zajištění: ekonomický náměstek ředitele, obchodní referentka

5. Úplnost a účinnost vnitřních předpisů

Oblast: řídicí kontrola a vnitřní předpisy

Časové rozvržení: září 2015

Personální zajištění: ekonomický náměstek ředitele, sekretářka ředitele

6. Veřejné zakázky III.

Oblast: řídicí kontrola a vnitřní předpisy, smluvní vztahy

Časové rozvržení: říjen 2015

Personální zajištění: ekonomický náměstek ředitele, obchodní referentka

7. Inventarizace majetku a závazků

Oblast: hmotný a nehmotný majetek, účetní evidence majetku a závazků

Časové rozvržení: listopad 2015

Personální zajištění: ekonomický náměstek ředitele, vedoucí finanční účtárny, referentky evidence majetku

Součástí časového rozvržení je také odborná příprava interního auditora. Dále metodická a konzultační činnost v oblastech:

- a) pracovněprávní
- b) účetnictví
- c) řídicí kontroly
- d) interních předpisů
- e) daňové problematiky
- f) další oblasti, dle potřeb organizace

5.2. Vyhodnocení plánu kontrolní činnosti

1. Obecná kvalita vnitřního kontrolního systému

Interní právní úprava výkonu finanční kontroly byla realizována vnitřní směrnicí č. 5/2012 a s účinností od 10. 11. 2015 směrnicí č. 10/2015. Aktuální změny jsou průběžně promítány formou jejich dodatků. Tímto jsou splněny základní zákonné požadavky na uspořádání VKS v souladu se zákonem č. 320/2001 Sb. o finanční kontrole.

Kvalita vnitřního kontrolního systému je zajištěna také systémem dalších vnitřních směrnic a příkazů, které vydává ředitel. Prokazatelné seznámení vedoucích pracovníků s jejich obsahem je zajištěno jejich distribucí proti podpisu. V roce 2015 bylo vydáno 6 příkazů ředitele a 10 nových směrnic.

2. Analýza výskytu závažných nedostatků

Závažné nedostatky, zapříčiněné nefunkčností vnitřního kontrolního systému, které by nepříznivě ovlivnily činnost Městského divadla Brno, a které by závažně snižovaly jeho finanční výkonnosti, nebyly v hodnoceném období vnitřním kontrolním systémem zjištěny.

3. Předložená doporučení

Z vytvořeného plánu osmi auditů bylo v roce 2015 provedeno sedm. Všechna doporučení jsou následující:

- Důsledné plnění příkazů ředitele, zejména č. 5/2014.
- Pečlivý výběr při oslovení potencionálních dodavatelů, dokládání aktuálních výpisů z obchodního, nebo živnostenského rejstříku.
- Věnovat zvýšenou pozornost při párování plateb za odebrané vstupenky prostřednictvím platební brány GoPay.
- V průzkumech trhu užívat výhradně oficiální názvy a sídla oslovených dodavatelů, zpracovat novou směrnici o vnitřním kontrolním systému.

- Aktualizace některých vnitřních předpisů z ekonomické oblasti z důvodu úpravy legislativy a názvosloví.
- Upravit směrnici o vnitřním kontrolním systému v oblasti uměleckých zadání.
- Zajistit u dodavatele softwaru úpravu formuláře u inventurních soupisů pohledávek a závazků.

5.3. Informace o provedených externích kontrolách v roce 2015

1. Kontrolující orgán: Krajská hygienická stanice
Předmět kontroly: Ověření podmínek vzniku onemocnění pro účely posuzování nemocí z povolání - paní Alena Stříbrná, orchestr.
Termín: 19. února 2015
Kontrolované období: 1973 až 2014, stav k 19. únoru 2015.
Zjištění: Zvýšená hladina zvuku v prostorách orchestřiště.
Opatření: Nebylo uloženo.

2. Kontrolující orgán: Magistrát města Brna - Archiv města Brna
Předmět kontroly: Odborná kontrola stavu spisoven.
Termín: 27. dubna 2015
Kontrolované období: Stav k 27. dubnu 2015.
Zjištění: Nebyly shledány nedostatky.
Opatření: Nebylo uloženo.

3. Kontrolující orgán: Klinika pracovního lékařství, FN u sv. Anny
Předmět kontroly: Zdravotní dohled pracoviště.
Termín: 30. listopadu 2015
Kontrolované období: Stav k 30. listopadu 2015.
Zjištění: Zastaralé vybavení pracovního prostředí dílen.
Doporučení: Po kolaudaci přístavby zkvalitnit osvětlení v čalounické dílně, modernizace sociálního zařízení malírny, provést měření hluku, prašnosti a chemických látek.

6. INFORMACE O VÝSLEDKU INVENTARIZACE MAJETKU

Pro zabezpečení inventarizace majetku a závazků k 31.12.2015 vydal dne 12.11.2015 ředitel Městského divadla Brno, příspěvkové organizace **příkaz ředitele č.6/2015 – provedení periodické inventarizace majetku a závazků k 31.12.2015.**

Příkaz byl zpracován v souladu s ustanoveními zákona č. 563/1991 Sb., o účetnictví, s vyhláškou č. 410/2009 Sb., Českými účetními standardy a vyhláškou č. 270/2010 Sb. o inventarizaci majetku a závazků.

Účetní jednotka provedla inventarizaci ke dni, ke kterému sestavuje účetní závěrku, tj. ke dni 31.12.2015.

V příkazu ředitele č. 6/2015 byl stanoven plán inventur, byla jmenována hlavní inventarizační komise a 15 dílčích inventarizačních komisí zodpovědných za provedení inventarizace (příkaz ředitele č. 6/2015 tvoří přílohu inventarizační zprávy).

Vyhodnocení průběhu inventur:

Druh inventarizace: fyzická, dokladová

Dle plánu inventur byl zjištěn skutečný stav majetku a závazků a ostatních inventarizačních položek aktiv a pasiv a podrozvahy, který je zaznamenán v inventurních soupisech.

Při inventarizaci byly využity inventurní, pomocné a jiné evidence.

Skutečný stav byl porovnán s účetním stavem majetku a závazků a ostatních inventarizačních položek dle data provedení inventury.

U hmotného a nehmotného majetku (DIK 1 až DIK 12) byly fyzické inventury prováděny v období od 1.12.2015 do 30.12.2015.

Pohyby majetku v době od rozhodného dne (30.11.2015) do 31.12.2015 byly zahrnuty do dodatečných inventurních soupisů.

Inventury byly provedeny v rámci období stanoveném v plánu inventur.

Vyjádření hlavní inventarizační komise:

Informace o inventarizačních rozdílech a zúčtovatelných rozdílech:

- k zjištěným inventarizačním rozdílům – nebyly zjištěny inventarizační rozdíly.